



Základní škola, Střední škola,
Dětský domov,
Školní jídelna a Internát,
Velké Heraltice, Opavská 1,
příspěvková organizace

Výroční zpráva o činnosti a hospodaření školského zařízení za rok 2015



Zpracoval(a): Mgr. Tomáš Široký

Datum: 24. února 2016



Zavedli jsme systém environmentálního řízení a auditu



OBSAH

ZPRÁVA O ČINNOSTI A HOSPODAŘENÍ ŠKOLSKÉHO ZAŘÍZENÍ

	<i>Úvodní slovo</i>	4
a)	<i>Základní údaje o škole</i>	5
	1. Hlavní účel a předmět činnosti.....	7
	1.1 Vzdělávací program školy.....	7
	1.2 Klima školy.....	7
	1.3 Zařízení školy.....	8
	2. Stupně řízení.....	9
	3. Přehled oborů vzdělání v souladu se zápisem ve školském rejstříku.....	10
	4. Rámcový popis personálního zabezpečení činnosti školy.....	11
	5. Údaje o přijímacím řízení pro rok 2014/2015.....	12
	6. Údaje o výsledcích vzdělávání žáků podle cílů stanovených školními vzdělávacími programy a podle stupně vzdělání.....	13
	7. Zpráva o činnosti dětského domova a internátu.....	15
b)	<i>Vyhodnocení plnění úkolů – krátkodobých a dlouhodobých cílů</i>	21
c)	<i>Rozbor hospodaření příspěvkové organizace</i>	23
	1. náklady, výnosy a výsledek hospodaření, návrh rozdělení zlepšeného výsledku hospodaření	23
	2. čerpání účelových dotací ve členění dle jednotlivých poskytovatelů a účetních znaků, včetně vyhodnocení jejich čerpání a informací o případné nedočerpané výši a důvodech nevyčerpání	26
	2.1 výnosy v hlavní činnosti v členění na státní rozpočet, rozpočet zřizovatele, další poskytnuté dotace dle jednotlivých účelových znaků, vyhodnocení jejich čerpání, informace o případné výši nedočerpaných prostředků a důvodech jejího nevyčerpání, vlastní příjmy vč. rozboru a hodnocení možnosti jejich opakování a vývoje v dalších letech	26
	2.2 náklady v hlavní činnosti – analýza čerpání prostředků hodnoceného roku, rozbor položek, které se významně podílejí na celkové výši výdajů – energie, opravy, služby, materiálové náklady	29
	2.3 výsledek hospodaření – rozbor dosažení výsledku hospodaření v hlavní a doplňkové činnosti včetně komentáře, informace o jeho krytí, návrh na rozdělení do peněžních fondů organizace	32
	3. mzdové náklady, průměrný plat v návaznosti na počet zaměstnanců a zdroje financování, přehled o uskutečněných zahraničních pracovních cestách	33
	4. plnění plánu hospodaření v případě, že rozdíl mezi schváleným plánem a skutečností bude činit více/méně 10%	34
	5. péče o spravovaný majetek, investiční činnost, údržba a opravy, majetek včetně informace o jeho inventarizaci, informace o pronájmech svěřeného nemovitého majetku a o případných pojistných událostech	35
	6. vyhodnocení přínosu doplňkové činnosti – dle jednotlivých okruhů doplňkové činnosti v návaznosti na zřizovací listinu	41
	7. peněžní fondy – údaje o stavech, tvorbě, čerpání a krytí jednotlivých peněžních fondů, včetně jejich zapojení do hospodaření v daném roce, informace o rezervaci volných zdrojů na použití v následujících letech, informace o prostředcích vyčleněných na případné spolufinancování akcí reprodukce majetku navržených ke schválení z rozpočtu MSK	41
	8. pohledávky – celkový objem pohledávek v návaznosti na výkazy, rozpis a vyčíslení nejvýznamnějších položek, vyhodnocení pohledávek po lhůtě splatnosti, příčiny jejich vzniku a návrh řešení	45
	9. závazky – celkový objem závazků v návaznosti na výkazy, příčiny jejich vzniku a návrh řešení	46



d)	<i>Výsledky kontrol.....</i>	47
e)	<i>Vyhodnocení plnění povinného podílu dle zákona č. 435/2004 Sb., o zaměstnanosti, ve znění pozdějších předpisů.....</i>	48
f)	<i>Poskytování informací podle zákona č. 106/1999 Sb., o svobodném přístupu k informacím, ve znění pozdějších předpisů.....</i>	48
g)	<i>Informace o termínu a způsobu seznámení zaměstnanců příspěvkové organizace se zprávou o činnosti, údaj o projednání školskou radou, termín, kdy byla/bude zpráva školské radě předána k vyjádření.....</i>	48
h)	<i>Informace o závodním stravování zaměstnanců organizace, způsobu zajištění stravování, informace o uzavřené smlouvě o závodním stravování, zajištění stravování v době prázdnin, kalkulaci výši stravného a vyčíslení jednotlivých nákladů (cena oběda, náklady organizace, příspěvek FKSP, náklady hrazené strážníkem).....</i>	49



Úvodní slovo ředitele

Snad kromě burzovního trhu není nic více v pohybu jako naše školství. Tolik nových vyhlášek, metodických pokynů a doporučení, nikdy i protichůdných opatření, tolik nových věcí, kterými se musíme při naší pedagogicko-výchovné práci zabývat, to nepamatuje nikdo, kdo je ve školství delší dobu. A týká se to samozřejmě i financí a správy svěřeného majetku.

Pro naši organizaci je velmi potěšující, že kdyby se úspěšnost měřila jen úspěšností nakládání s finančními prostředky a starostlivostí o obnovu majetku, který máme ve správě, byli bychom každoročně na špici pomyslného žebříčku.

Namátkou bych dnes zmínil rekonstrukci sociálního zařízení na DD, obnovu vnitřního zařízení pokojů a kuchyněk na DD, obnovu litinového plotu v areálu zámku Velké Heraltice, rekultivaci dřevinného vegetačního prvku v parku Velké Heraltice.

Dále se jedná o ekologická a ekonomická opatření – třídíme odpad, máme nainstalovány spořiče vody na bateriích, komínové nástavce na úsporu plynu, hlídáme spotřebu veškerých energií.

A tak nezbývá než si přát, abychom i v ostatních oblastech byli tak úspěšní. To přeji nám všem.

*Mgr. Tomáš Široký
ředitel školského zařízení*



a) Základní údaje o škole



Na základě rozhodnutí ministerstva školství, mládeže a tělovýchovy a podle § 13 odst. 2 a § 13b odst. 3 a odst. 9 zákona č. 564/1990 Sb., o státní správě a samosprávě ve školství, ve znění pozdějších předpisů, se mění zařazení do sítě škol, předškolních zařízení a školských zařízení s účinností od 1. 1. 2006 název školy *Speciální školy a Dětský domov, Velké Heraltice, Opavská 1*, se mění:

Název zařízení:

***Základní škola, Střední škola,
Dětský domov, Školní jídelna a Internát,
Velké Heraltice, Opavská 1,
příspěvková organizace***

Identifikátor zařízení: 600 026 787

Právní forma : Příspěvková organizace

IČO: 47813571

**Adresa: Opavská 1
747 75 Velké Heraltice**

www.ddheraltice.cz, e-mail: skola@ddheraltice.cz

Zřizovatel: Moravskoslezský kraj, 28. října 117, 702 18 Ostrava

Právní forma: kraj, IČO: 70 890 692

Ředitel zařízení, jméno, příjmení: Mgr. Tomáš Široký

Datum zařazení do sítě škol: 13. prosinec 2001

Datová schránka: p3mfsmf



Škola sdružuje:

1. Základní školu	IZO: 108 013 421
- praktickou	
- speciální	
2. Střední školu	IZO: 108 035 905
a) Zednické práce	
b) Zahradnické práce	
c) Praktickou školu dvouletou	
3. Internát	IZO: 108 035 794
4. Dětský domov	IZO: 150 070 411
5. Školní jídelnu	IZO: 102 932 964

Údaje o vedení školy

K 1. lednu 2015

Mgr. Tomáš Široký – ředitel školského zařízení
Ing. Miroslav Koudela – statutární zástupce ředitele
Ing. Gabriela Sglundová – zástupce ředitele pro odborný výcvik
Mgr. Jana Bartková – vedoucí vychovatelka
Ing. Hana Maruszaková – účetní školského zařízení
Zuzana Hadáčová – hospodářka školského zařízení

K 1. únoru 2015

Mgr. Tomáš Široký – ředitel školského zařízení
Ing. Gabriela Sglundová – statutární zástupce ředitele
Mgr. Jana Bartková – vedoucí vychovatelka
Ing. Hana Maruszaková – účetní školského zařízení
Zuzana Hadáčová – hospodářka školského zařízení

K 1. září 2015

Mgr. Tomáš Široký – ředitel školského zařízení
Ing. Gabriela Sglundová – zástupce statutárního orgánu
Mgr. Jana Bartková – zástupce ředitele pro DD a Internát
Mgr. Libuše Doubravová – vedoucí vychovatelka
Ing. Hana Maruszaková – účetní školského zařízení
Zuzana Hadáčová – hospodářka školského zařízení



1. Hlavní účel a předmět činnosti

Základní cíl naší organizace

- výchova a vzdělávání žáků s takovými rozumovými nedostatky, pro které se nemohou s úspěchem vzdělávat v základní škole nebo v základní škole praktické, rozvíjet osobnost každého žáka, aby byl schopen samostatně myslet, svobodně se rozhodovat a projevovat se jako demokratický občan, to vše v souladu s obecně uznávanými životními a mravními hodnotami
- připravit naše žáky a studenty na co nejméně bolestný „vstup do života“ při ukončení ústavní výchovy a odchodu z našeho zařízení

1.1 Vzdělávací program školy

Základním prostředkem k dosažení cílů je:

- poskytování základního vzdělání, plnění vzdělávacího programu základní školy praktické nebo základní školy speciální
- výchova a vzdělávání a zájmová činnost žáků v době mimo vyučování a v době školních prázdnin
- poskytování celodenní výchovy a ubytování žákům v DD a internátě
- poskytování středního odborného vzdělání ukončeného úspěšným vykonáním závěrečné zkoušky v odborném učilišti
- poskytování odborné přípravy v učebních oborech s upravenými učebními plány žákům, kteří úspěšně ukončili devátý ročník základní školy speciální
- připravování pro výkon povolání odpovídajících příslušnému učebnímu oboru
- poskytování přípravy pro výkon jednoduchých činností žáků, kteří jsou schopni samostatně pracovat, ale jejichž pracovní a společenské uplatnění musí být řízeno jinými osobami
- příprava žáků, kteří úspěšně ukončili základní školu praktickou a dále žáky, kteří ukončili povinnou školní docházku v nižším než devátém ročníku základní školy praktické, případně základní školy speciální, v odůvodněných případech žáky, kteří ukončili neúspěšně devátý ročník základní školy, na studium v praktické škole
- příprava žáků, kteří splnili povinnou školní docházku na základní škole praktické nebo speciální,
- zabezpečování stravování žáků a pracovníků školy ve školní jídelně

1.2 Klíma školy

- zaměřit se na celkové kulturní prostředí školy, na kvalitu řízení a na systém mezilidských vztahů, ten je dán především vztahy mezi učiteli a žáky, mezi učiteli a ostatními pracovníky školy, učiteli a rodiči, vztahy mezi vedením školy a pedagogickým sborem a v neposlední řadě i mezi žáky samotnými



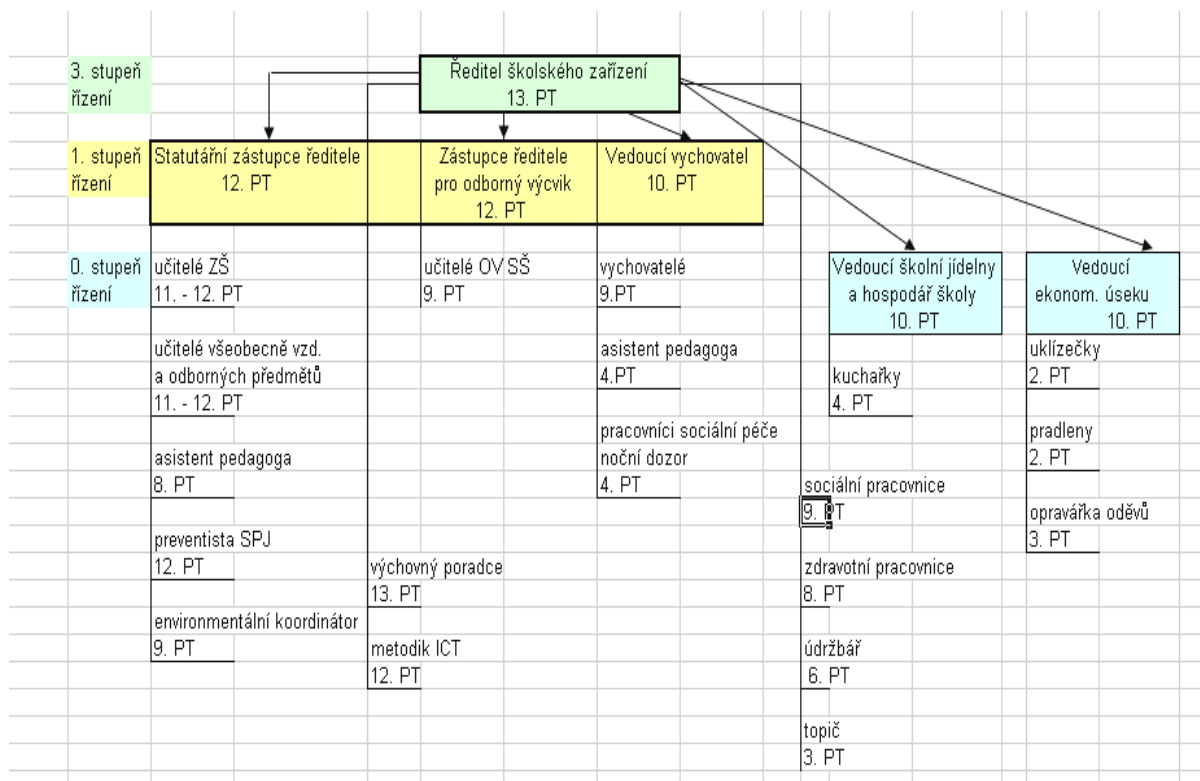
- rozvíjet loajalitu ke škole, která je dána podporou cílů školy a zájem o vše, co s prací školy souvisí
- vytvářet na škole atmosféru, kdy veškeré iniciativní návrhy učitelů jsou projednávány, zvažovány, popřípadě finančně, materiálně a organizačně zabezpečovány

1.3 Zařízení školy

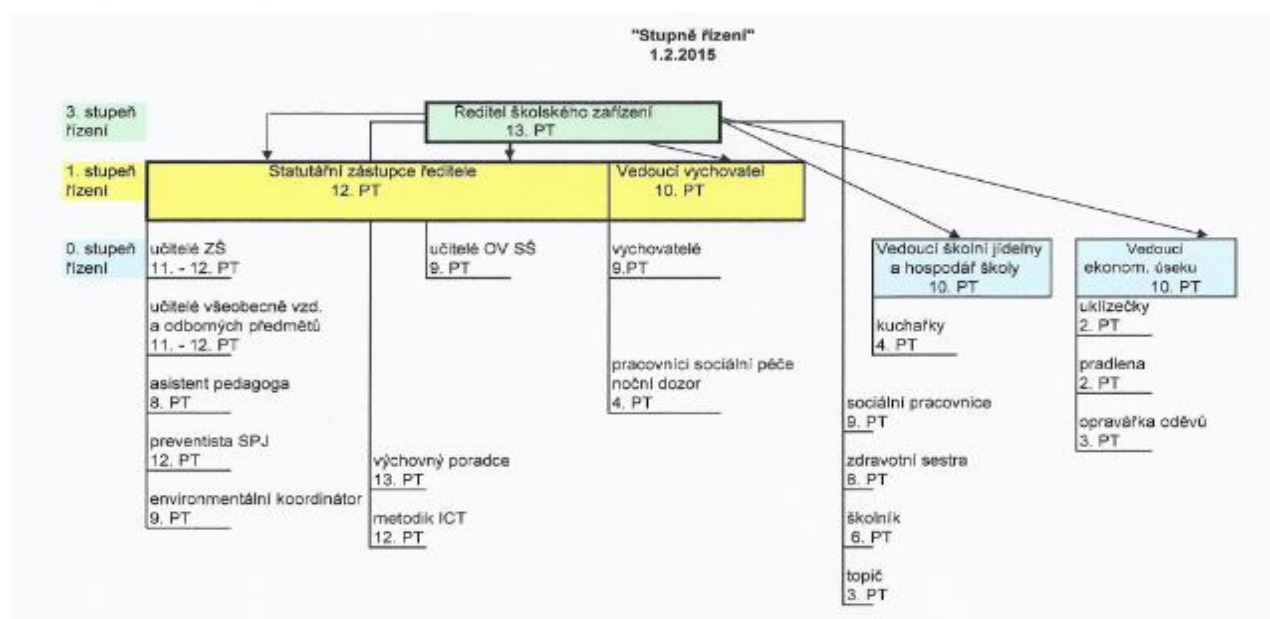
Vybavení školy: 1 třída na základní škole praktické, 4 třídy na střední škole a 1 třída na praktické škole, počítačová učebna, učebna cvičné kuchyně, 2 místnosti posilovny, tělocvična, dřevodílna, kovodílna, keramická dílna, školní knihovna, počítačová knihovna, žákovská knihovna.

Velké plány máme i se zámeckým parkem, který je také využíván pro doplňkové činnosti při výuce. Začali jsme s budováním naučné stezky a chceme zde zřídit přírodní učebnu, kterou bychom využívali nejen pro výuku EVVO, ale i pro další činnosti v dopoledních i odpoledních hodinách.





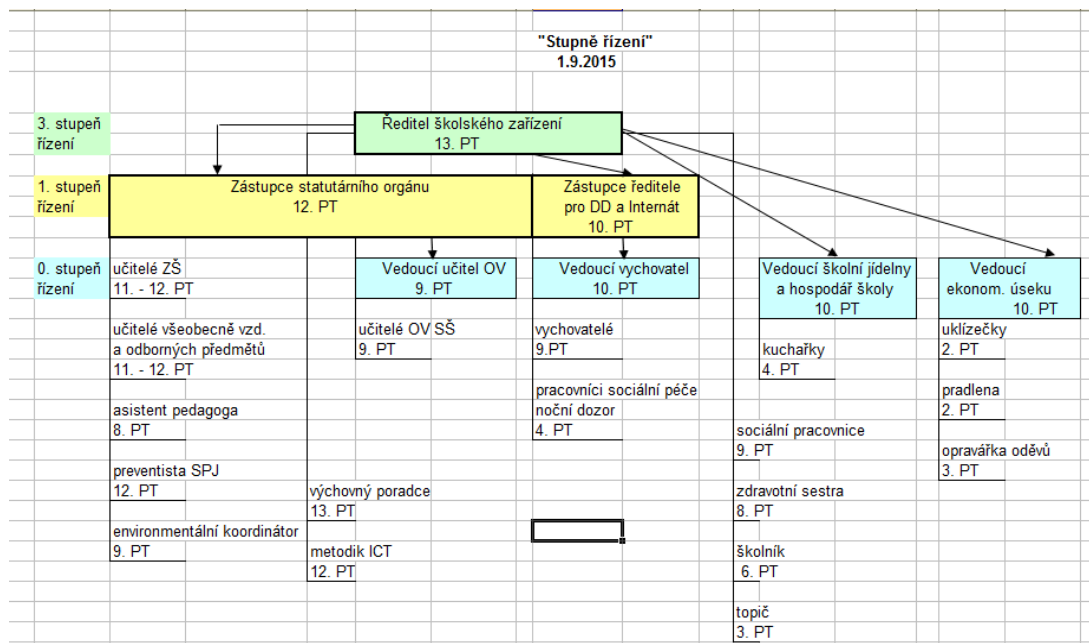
2. Stupně řízení k 1. lednu 2015



Stupně řízení k 1. únoru 2015



Stupně řízení k 1. září 2015



3. Přehled oborů vzdělání v souladu se zápisem ve školském rejstříku

V aktuálním školním roce škola zajišťovala služby v resortu vzdělávání a výchovy mládeže v tříletých oborech středního vzdělání s výučním listem a v dvouleté praktické škole střední vzdělání.

Základní škola:

- ŠVP pro základní vzdělávání žáků s lehkým mentálním postižením, č.j. 393/2007, s platností od 31. srpna 2007 – „Škola pro radost“

Základní škola speciální:

- učební osnovy MŠMT ČR schváleny pod č.j. 24 035/97-22, s platností od 1. září 1997
- ŠVP pro vzdělávání žáků se středně těžkým mentálním postižením v základní škole speciální, č.j. 542/2010, s platností od 31. srpna 2010 – „Škola hrou“

Střední škola:

Zednické práce

- ŠVP pro obor vzdělávání Zednické práce, č.j.: 424/2011, s platností od 31. srpna 2011
- „Práce je mým hobby“

Zahradnické práce

- ŠVP pro obor vzdělávání Zahradnické práce, č.j.:550/2010, s platností od 31. srpna 2010 – „Estetikou k budoucnosti“

Praktická škola dvouletá :

- ŠVP pro obor vzdělávání – Praktická škola dvouletá, č.j.: DD/573/2012, s platností od 31. srpna 2012 – „Škola pro život“



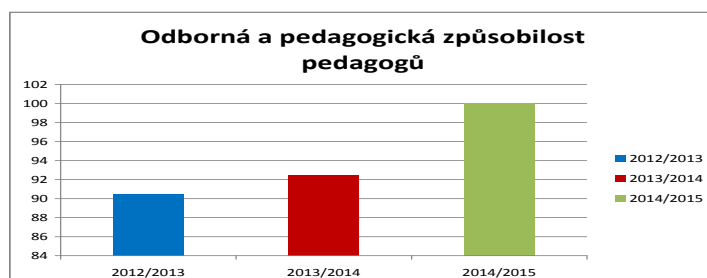
4. Rámcový popis personálního zabezpečení činnosti školy

počty pracovníků k 30. 9. daného školního roku

Školní rok	2013/2014	2014/2015	2015/2016
Pedagogů + vychovatelů (celkem)	26	27	26
Učitelů + asistent pedagoga	8	8	7
Učitelů OV	5	5	5
Vychovatelů	13	14	14
Nepedagogů (celkem)	19	21	20
Ostatní (správní + THP)	15	17	16
Pracovníci školních jídelen	4	4	4
Zaměstnanců	45	48	46

odborná a pedagogická způsobilost pedagogů na celé škole vyjádřena v %:

rok	2012/2013	2013/2014	2014/2015
%	90,5	92,5	100



odborná a pedagogická způsobilost v teoretické výuce vyjádřena v %:

rok	2013/2014	2014/2015
%	75	100

odborná a pedagogická způsobilost v praktické výuce vyjádřena v %:

rok	2013/2014	2014/2015
%	100	100

odborná a pedagogická způsobilost vychovatelů vyjádřena v %:

rok	2013/2014	2014/2015
%	100	100

aprobovanost výuky cizích jazyků

- cizí jazyk je vyučován na ZŠ a v PrŠ dvouleté - učitel je bez aprobační



pohyb zaměstnanců

subjekt	nastoupili		odešli na jinou školu		mimo školství		do důchodu	
	2013/2014	2014/2015	2013/2014	2014/2015	2013/2014	2014/2015	2013/2014	2014/2015
ZŠ	0	1	0	0	0	0	0	0
SŠ	0	0	0	0	0	1	0	0
DD	0	4	0	0	0	2	0	1
Správní	1	2	0	0	1	1	1	1

počet pracovníků v důchodovém věku

2013/2014

2014/2015

2

1

VŠ

typ studia, zaměření

počet ped. pracovníků

1. rozšiřující studium speciální pedagogiky pro absolventy VŠ

0

SŠ rozšiřující

typ studia, zaměření

počet ped. pracovníků

1. speciální pedagogika pro učitele a vychovatele

0

2. DPS pro mistry

0

3. DPS pro učitele všeobecně vzdělávacích předmětů

0

4. DPS pro učitele odborných předmětů

0

5. ostatní studia

0

5. Údaje o přijímacím řízení pro rok 2015/2016

Přijímací zkoušky se na našem zařízení nekonaly. Všichni uchazeči, kteří splnili podmínky přijetí dané zákonem, byli přijati.

Střední škola

obor, zaměření	počet přihlášek	počet přijatých žáků
1. Zahradnické práce	11	11
2. Zednické práce	3	3
3. PrŠ dvouletá	6	6
celkem	20	20

K zápisu k povinné školní docházce nebyl přijat v tomto školním roce žádný žák.

Výkon státní správy

	počet odvolání
1. o výši příspěvku na úhradu nákladů ústavní výchovy	42
2. o přijetí ke vzdělávání ve střední škole	20
3. o zamítnutí dovolenky	10
celkem.....	72

Údaje o volitelných, nepovinných a zájmových útvarech

V tomto školním roce jsme neprovozovali žádné zájmové úvary ve škole.

12



6. Údaje o výsledcích vzdělávání žáků podle cílů stanovených školními vzdělávacími programy a podle stupně vzdělání

Úvod

Kvalitní výchovně-vzdělávací práce, inovace ve výuce i výchově, promyšlený systém dalšího vzdělávání pedagogických pracovníků a s ním neustále zvyšování odborné a pedagogické způsobilosti našich pedagogů a vychovatelů, to je dnes již samozřejmost školy, která chce být úspěšnou a rozvíjející se.

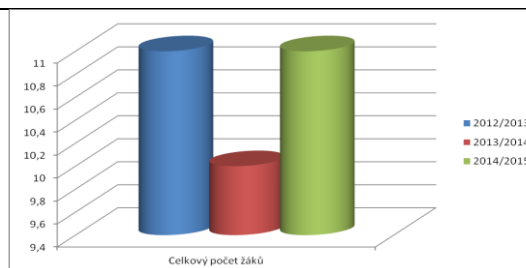
Ale co je nové a dnes velmi důležité, to jsou rámcové vzdělávací programy a na ně navazující školní vzdělávací programy jednotlivých škol.

Máme zpracovaný ŠVP pro základní vzdělávání žáků s lehkým mentálním postižením - **Škola pro radost**, ŠVP pro obor vzdělávání-základní škola speciální-Díl I. – **Škola hrou**, ŠVP pro obor vzdělávání Zahradnické práce (41-52-E/01) – **Estetikou k budoucnosti**, ŠVP pro obor vzdělání Zednické práce (36-67-E/01) – **Práce je mým hobby** a ŠVP pro obor vzdělání Praktická škola dvouletá (78-62-C/02) – **Škola pro život**.

Základní škola k 30.6.2015

	Počet tříd	Počet tříd	Celkový počet žáků	Celkový počet žáků	Počet žáků na 1 třídu	Počet žáků na 1 třídu
Školní rok	2013/2014	2014/2015	2013/2014	2014/2015	2013/2014	2014/2015

Celkový počet žáků	Celkový počet žáků	Celkový počet žáků
2012/2013	2013/2014	2014/2015
11	10	11



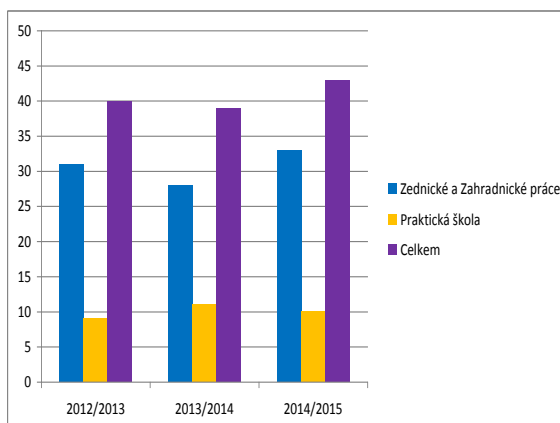
ročník	počty žáků k 27. 6.	prospělo s vyznamen.	prospělo	neprospělo	počet žáků se sníženým stupněm z chování		počet neomluvených hodin za rok	φ na žáka
					2. stupeň	3. stupeň		
1.	0	0	0	0	0	0	0	
2.	0	0	0	0	0	0	0	
3.	0	0	0	0	0	0	0	
4.	2	0	2	0	0	1	27	13,5
5.	0	0	0	0	0	0	0	
6.	1	0	1	0	0	0	0	
7.	0	0	0	0	0	0	0	
8.	5	0	4	1	2	1	133	26,6
9.	3	0	3	0	0	0	34	11,33
celkem	11	0	10	1	2	2	194	51,43



Střední škola k 10. 6 .2015 (závěrečné zkoušky)

	Počet tříd	Počet tříd	Celkový počet žáků	Celkový počet žáků	Počet žáků na 1 třídu	Počet žáků na 1 třídu
Školní rok	2013/2014	2014/2015	2013/2014	2014/2015	2013/2014	2014/2015
Zednické a Zahradnické práce	4	4	28	33	7,0	8,25
Praktická škola	1	1	11	10	11,0	10
Celkem	5	5	39	43	7,8	8,6

	Celkový počet žáků	Celkový počet žáků	Celkový počet žáků
Školní rok	2012/2013	2013/2014	2014/2015
Zednické a Zahradnické práce	31	28	33
Praktická škola	9	11	10
Celkem	40	39	43



Střední škola k 27. 6 .2014

	Počet tříd	Počet tříd	Celkový počet žáků	Celkový počet žáků	Počet žáků na 1 třídu	Počet žáků na 1 třídu
Školní rok	2013/2014	2014/2015	2013/2014	2014/2015	2013/2014	2014/2015
Zednické a Zahradnické práce	4	4	23	25	5,75	6,25
Praktická škola	1	1	9	4	9,0	4
Celkem	5	5	32	29	6,4	10,25

ročník	Počty žáků		prospělo	prospělo s vyznam.	neprospělo	počet žáků se sníženým stupněm z chování		počet neomluvených hodin	
	10.6.	27.6.				2.	3.	hodin / rok	φ na žáka
1.Zd	6	6	5	0	1	2	3	884	147,3
2.Zd	5	5	5	0	0	0	1	497	99,4
3.Zd	3	0	1	2	0	0	0	96	32,0
1.Zh	6	6	5	0	1	0	0	20	3,33
2.Zh	8	8	4	2	2	1	2	460	57,5
3.Zh	5	0	2	3	0	0	0	0	0
1.PrŠ	3	3	3	0	0	0	0	3	1
2.PrŠ	7	1	6	1	0	2	0	66	9,42
celkem	43	29	31	8	4	5	6	2026	349,95

Vysoký počet neomluvených hodin je dán dlouhodobými útekami některých žáků.



7. Základní údaje o činnosti dětského domova a internátu

I. Charakteristika dětského domova a internátu

Dětský domov je součástí areálu státního zámku ve Velkých Heralticích. Zámek s rozsáhlým parkem je domovem pro děti s nařízenou ústavní výchovou nebo předběžným opatřením. Děti mohou navštěvovat střední a základní školu v budově zámku nebo mohou docházet do základní školy v obci, či střední školy mimo zařízení i obec.



V dětském domově děti tráví většinu svého času. Postupnými úpravami prostor a vybavováním novým nábytkem se daří stále lépe vytvářet prostředí, které se co nejvíce blíží tomu běžnému, rodinnému. Děti jsou umístovány na pokoje po dvou, maximálně po třech. *Tento prvek významně přispívá mimo jiné k zlepšení jejich psychické pohody, zvýšení sounáležitosti s těmito prostorami a zodpovědnosti za ně.*

S vychovatelem rovněž spolupracují na výzdobě pokojů a společného prostoru.

Děti si s vychovatelem rodinnou atmosféru dotvářejí společnými činnostmi jako je například vaření v klubovnách vybavených plnohodnotným kuchyňským zařízením, uzpůsobených k přípravě jídel a kultuře stolování. Dále se v těchto společných prostorách připravují na vyučování individuálně nebo s vychovatelem. Ve vyhrazeném čase se zde věnují odpočinkovým a jiným volnočasovým činnostem.

Dětský domov má šest rodinných skupin s kapacitou osm dětí. V zařízení je rovněž možno využít internát, který je součástí dětského domova.

II. Hodnocení výchovné činnosti

1. Údaje o dětech

V průběhu školního roku bylo věkové složení dětí do 15 let tvořeno 11 dětmi, nad 15 let ostatními. Jedna celá skupina byla tvořena klienty, kteří uzavřeli s vedením dětského domova smlouvu o prodloužení pobytu do ukončení přípravy na budoucí povolání i po dosažení zletilosti. Další skupinu tvořily matky s jejich dětmi.

Vzhledem k tomu, že během roku přicházely do zařízení děti z různých míst a jiných zařízení, vyplývala z této nesourodosti náročnost organizace výchovné práce.



Struktura dětí s průměrnými počty v jednotlivých měsících:

	<i>Děti s ÚV a př.opař ením</i>	<i>Děti na dohodu</i>	<i>Počet dětí v DD celkem</i>	<i>Počet dětí umístěn ých na Internát</i>	<i>Celkem DD a Internát</i>
<i>1/2015</i>	31	8	39	5	44
<i>2/2015</i>	29	8	37	4	41
<i>3/2015</i>	30	9	39	4	43
<i>4/2015</i>	32	9	41	4	45
<i>5/2015</i>	32	8	40	4	44
<i>6/2015</i>	34	7	41	3	44
<i>7/2015</i>	31	7	38	0	38
<i>8/2015</i>	34	7	41	0	41
<i>9/2015</i>	32	8	40	4	44
<i>10/2015</i>	30	8	38	4	42
<i>11/2015</i>	28	9	37	4	41
<i>12/2015</i>	27	9	36	4	40

V uplynulém školním roce proběhly stavební úpravy sociálního zařízení pro 1.RS a klienty internátu a u 2.RS byly provedeny úpravy interiéru ložnic a sociálního zařízení. Byl zakoupen nový nábytek do obývacího pokoje pro děti 1.RS.

2. *Výchovně-vzdělávací činnost*

Výchovně – vzdělávací činnost vycházela z Ročního plánu. Během roku jsme se aktivně zapojili do projektů a akcí, jejichž jednotlivé dílčí činnosti byly rozpracovány v týdenních plánech.

Projekty , ve kterých byl náš dětský domov ve školním roce 2014/2015 zapojen,

1. **Vím, co chci – Vím, jak na to** : záměrem tohoto projektu je zejména podpora adaptace, resocializace a osamostatňování dětí s nařízenou ústavní výchovou, které jsou zřizovány Moravskoslezským krajem, pro vytvoření optimálních podmínek pro osobnostní rozvoj dítěte dle jeho individuálních potřeb umožňujících jeho plnohodnotné zapojení do života společnosti při současném zvýšení profesionality pracovníků dětských domovů – projekt byl ukončen 31.12.2014
2. **Prolomit vlny - Inspirace** záměrem projektu je umožnit cílové skupině mladých lidí vyrůstajících v dětských domovech prevenci sociálního vyloučení a poskytnout jim tak pomoc při jejich sociální a pracovní integraci. Specifickými cíly je zvýšení sociálních a profesních dovedností s důrazem na důležitost vlastní zodpovědnosti, která je potřebná ke zdárnému začlenění do společnosti na trhu práce, předání praktických informací orientovaných na trh práce a finanční gramotnost (prevence dluhových pastí), vytváření zdravých přístupů k rodičovství a partnerství ve smyslu prevence CAN a prevence sociálně patologických jevů a kriminality- projekt ukončen 31.1.2015



3. **Příprava dětí a mladých lidí na vstup do samostatného života** - Elektronický kurz je rozdělen do 7 oblastí. Každá oblast obsahuje učební text k danému tématu - v běhu.

3. *Zájmová činnost*

Hlavním úkolem pedagogických pracovníků dětského domova je předcházet vzniku negativních projevů chování, zmírňovat a odstraňovat příčiny již vzniklých poruch chování a přispívat ke zdravému osobnímu vývoji dítěte. Zdrojem nejčastějších problémů se stává odmítavý postoj dětí k organizovanému trávení volného času. Proto vychovatelé plánují aktivity, které vychází z individuálních potřeb a možností dětí rodinné skupiny.

Volnočasové aktivity dětského domova jsou doplněny několika sportovními kroužky – míčové hry, posilování, dále výtvarnými kroužky se zaměřením na nové techniky, výrobu keramiky či tvorbu vlastního časopisu. Talentované děti mohou navštěvovat ZUŠ, sportovní oddíly nebo jiné aktivity v rámci mimoškolní činnosti.

Mohou využívat volně stůl na stolní tenis, boxovací pytel nebo stolní kopanou. Dále zde máme k řízené činnosti kulečnickový stůl kombinovaný se stolním hokejem a k dispozici jsou

na každé skupině PC s možností připojení na internet a přenosné počítače v rámci rodinných skupin.

Nástin činností jednotlivých kroužků v dětském domově

Volnočasové aktivity dětí se uskutečňují především v zájmových kroužcích, nabídce volných aktivit během dne a plánovaných akcích a pobytech našeho a dalších zařízení.

Součástí zařízení je plně vybavená keramická a výtvarná dílna, kde naše děti v rámci **Keramického a výtvarného kroužku** vytvářejí svá díla a dílka, která leckdy snesou srovnání na celostátní úrovni, kde v soutěžích dosahují výborných výsledků.

Sportovní kroužek je veden ve dvou rovinách – zvyšování silové kondice a estetiky ve zdravém rozvoji svalové soustavy dospívajícího člověka a aerobních aktivit především v rámci kolektivních míčových sportů, kde je kladen důraz na fair play, uvědomění sounáležitosti s ostatními, rozvoj zdravé soutěživosti, atd.

K těmto účelům je zde vybavená posilovna, samostatná herna na stolní tenis, multifunkční hřiště, boxovací pytel, vybavení na bruslení a lední hokej, lyžování...zkrátka možností vyžití jsou zde velké.



Pro náš vlastní časopis *Zámecké ozvěny* v rámci **vydavatelského**– zde děti rozšiřují své znalosti literární, grafické a další.



Pro děti, které mají v rámci školy cizí jazyk a potřebují se doučovat či procvičovat, anebo pro zájemce, kteří by třeba rádi v budoucnu navštívili cizí země je zde **kroužek jazyka anglického**. V něm se především učíme naslouchat a porozumět běžným situacím, do kterých se v pozici turisty dostáváme a základní konverzaci v jednoduchých větách. V **technickém kroužku** se děti rozšiřovat své znalosti v oblasti materiálů, jejich zpracování, podílejí se na ochraně přírody.

4. Ukončení ústavní výchovy ve školním roce 2014/2015

V průběhu školního roku a prázdnin ukončilo pobyt v dětském domově celkem **14** dětí z nichž **6** se vrátilo ke své biologické rodině, **4** odešly do nového bydlení a **4** byly přemístěny do jiných zařízení. U závěrečných zkoušek byli úspěšní **3** žáci, z nichž **1** bude studovat dále. **1** dívka ukončila bakalářské studium na ČVUT v Praze a pokračuje dále ve studiu. V uvedeném období nastoupilo do našeho zařízení **13** nových dětí.

5. Náhradní rodinná péče

Do náhradní rodinné péče se nám v tomto roce nepodařilo umístit žádné dítě.

III. Údaje o pracovnících

Provoz dětského domova zajišťovalo 15 vychovatelů včetně vedoucí vychovatelky, noční provoz pak 4 pracovníci sociální péče a nočního provozu. V rámci dohody suplovali za dlouhodobě nemocné nebo chybějící vychovatele střídavě 2 důchodci s požadovaným vzděláním. Kolektiv 19 pracovníků tvořilo 9 mužů a 10 žen. 2 vychovatelky odešly a 2 nastoupily.

V zařízení pracuje zdravotní sestra a sociální pracovníce. Péči odborníků, jako je psycholog nebo psychiatr, využíváme ambulantně nebo v rámci projektů. Poradenské činnosti v oblasti etopedie se věnuje vychovatel s etopedickým vzděláním a dlouholetou praxí.

IV. Další vzdělávání pedagogických pracovníků

Z celkového počtu vychovatelů v průběhu roku si pouze 1 vychovatelka doplňovala kvalifikaci v Celoživotním vzdělávání (studium bylo ukončeno v r. 2015). Všichni vychovatelé nyní splňují kvalifikační předpoklady pro práci vychovatele ústavní a ochranné výchovy.

V dětském domově ve školním roce 2014/2015 pracovali 2 vychovatelé s bakalářským vzděláním zaměřeným na vychovatelství, 1 vychovatel s bakalářským vzděláním speciální pedagogiky, 1 vychovatel s magisterským vzděláním v oblasti sociální pedagogiky, 2 vychovatelky s magisterským vzděláním v oblasti speciální pedagogiky a managementu.

Další vzdělávání pedagogických pracovníků bylo realizováno v akreditovaných oborech VŠ studia, samostudiem, dále absolvováním akreditovaných kurzů a školení a zvláště vzdělávacími kurzy v rámci projektů.

V. Aktivity dětského domova

ZÁŘÍ

Budišek Cup – turnaj v malé kopané



Zpracoval(a): Mgr. Tomáš Široký



Soutěž ve střelbě ze vzduchovky na terč
Soutěž „Železný muž“
Výlet do Zoo
Představení divadla Slunečnice na zámku - Písně z pohádek
Posezení u táboráku s kytarou

ŘÍJEN

Návštěva úřadu práce v Bruntálu v rámci projektu
Inspirace
Návštěva filmového představení
Soutěž v jízdě zručnosti na kole
Výlety jednotlivých skupin do okolí
Zámecká drakiáda



LISTOPAD

Uctění památky zesnulých na hřbitově
Broučci jdou spát - Lampiónové svícení v zámeckém
parku
Soutěž ve zhotovování vánočních ozdob
Vánoční výstava na zámku



PROSINEC

Mikuláš na zámku
Stavění Betléma
Vánoční koncert divadla Slunečnice
– Půjdem spolu do Betléma
Štědrý den na zámku



LEDEN:

Návštěva módní přehlídky v nákupním centru Breda
Turnaj v bowlingu
Rej masek na zámku
Beseda s příslušníky PČR – Trestní zodpovědnost
mládeže

ÚNOR:

Prázdninový pobyt na horách
Soutěž v tanci rodinných skupin
Návštěva filmového představení Cinestar
Karaoke show





BŘEZEN :

Nejmilejší koncert na zámku
Mirinda pro děti DD v Lipníku
Člověče nezlob se – soutěž DD ve Fulneku
Nejmilejší koncert – Havířov
Návštěva amatérského představení pohádky
věnované dětem DD v kulturním domě obce



DUBEN:

Muzikálové představení divadla Slunečnice na zámku
Turnaj v pétanque v Ostravě
Výjezdy jednotlivých skupin za nákupy, výlety do okolí
Pravidelné návštěvy Aquaparku v Bruntále

KVĚTEN:

Dukla Hranice –turnaj v kopané
Rošťák roku – hotel Imperial Ostrava
Taneční soutěž v Těrlicku
Návštěva hokejového utkání na Mistrovství
světa v Ostravě
Pravidelné návštěvy Aquaparku v Bruntále



ČERVEN:

Den dětí na zámku
Turnaj v malé kopané – DD Nový Jičín
Pravidelné návštěvy Aquaparku v Bruntále
Předprázdninová diskotéka na zámku
Hledání pokladu

ČERVENEC + SRPEN

Prázdninový pobyt s dětmi na Malé Morávce
Prázdninový pobyt pro část dětí zaměřený na finanční gramotnost
Cyklistický pobyt



VII. Závěr

1. Zapojení do projektů v rámci mezinárodních programů

Vím, co chci – Vím, jak na to

Prolomit vlny - Inspirace

Příprava dětí a mladých lidí na vstup do samostatného života.



2. *Kontroly domova*

- Pravidelné **kontroly ze Státního zastupitelství** JUDr. Mazačové dle zákona 109/2002 Sb. jednou za čtvrtletí. Závěry všech těchto kontrol byly **bez zásadních připomínek příznivé**.
- Čtvrtletní návštěvy sociálních pracovníků, které mají možnost s dětmi mluvit, dotazovat se a žádat vysvětlení. Spolupráce s nimi je ve většině případů dobrá a pro děti i naše zařízení přínosná.
- Návštěvy koordinátora Dětského diagnostického ústavu s konzultací, kontrolou a posouzením dětí podle § 2, odst. 10, zákona č. 109/2002 Sb. dle Programu rozvoje osobnosti dítěte – 2x ročně
- Kontrola DD OHS Opava
- Ostatní kontroly proběhly v rámci celého zařízení a jsou součástí celkové zprávy

b) Vyhodnocení plnění úkolů - krátkodobých a dlouhodobých cílů

1. *Krátkodobé cíle*

V minulém školním roce jsme si stanovili tyto krátkodobé cíle:

- realizace akce - retopink umělého povrchu školního hřiště
- příprava akce - oprava sociálního zařízení na DD
- realizace akce - oprava oranžerie v zahradnictví
- aktivní zapojení dětí do sportovních a kulturních akcí s cílem eliminace sociálně- patologických jevů
- nadále pokračovat ve filozofii „komunitní“ škola, udržovat vazby s blízkým i širokým okolím, propagovat naše zařízení,
- na základě vypracovaného dendrologického posudku pokračovat v obnově zámeckého parku a přilehlých prostor
- dovybavení DD v návaznosti na šest RS a internát - oprava a vybavení internátu, obývací pokoje a kuchyňky jednotlivých RS, pokračovat v nátěrech či výměně obložení, RS pro matky s dětmi,
- pokračovat v zapojení do soutěže EKOškola Moravskoslezského kraje, ekologizace školy i DD.

Pro tento školní rok jsme si stanovili tyto dílčí priority:

- realizace akce – obnova litinového plotu z dotace obnovy MK ČR a finančních prostředků kraje
- příprava akce - rekonstrukce sociálního zařízení na šatny vychovatelů - DD
- realizace akce – postupná oprava oranžerie v zahradnictví
- vybudování bezbariérové učebny v přízemí pro žáky se zdravotním postižením s možností ubytování na internátě
- zapojení se do akcí – potravinová sbírka k mezinárodnímu dni chudoby a projekt „72 hodin“
- aktivní zapojení dětí do sportovních a kulturních akcí s cílem eliminace sociálně- patologických jevů
- nadále pokračovat ve filozofii „komunitní“ škola, udržovat vazby s blízkým i širokým okolím, propagovat naše zařízení,
-



- na základě vypracovaného dendrologického posudku pokračovat v obnově zámeckého parku a přilehlých prostor
- pokračovat v zapojení do soutěže EKOškola Moravskoslezského kraje, ekologizace školy i DD.

2. *Dlouhodobé cíle*

Jedná se zejména o tyto cíle:

- pokračovat v trendu zapojení našich dětí do projektů, jak krajských tak i dalších, s cílem nejen získání a prohloubení dílčích kompetencí, ale i co nejlepší přípravy na budoucí povolání a přechod do samostatného života,
- nadále prohlubovat spolupráci s partnery za účelem realizace odborného výcviku, pobytů dětí v přírodě a zimního pobytu školy v přírodě na základě uzavření smluv o partnerství a vzájemné spolupráci
- zapojit se do grantů s cílem získání prostředků či jiných benefitů z fondů EU či jiných fondů, navazovat spolupráci s nadacemi a dalšími potenciálními partnery, období bylo zajištěno nejen vzdělávání a výchova a to jak ve škole tak i na DD, ale i různorodé kulturní a sportovní aktivity a činnosti, pobyty a v neposlední řadě i opravy a rekonstrukce majetku, který máme ve správě,
- dále rozvíjet spolupráci s organizací TRIGON a.s. Ostrava - např. Evropské dny handicapu, rekvalifikace.... s cílem propagace nejen našeho školského zařízení ,ale zároveň i zřizovatele.

3. *Vyhodnocení krátkodobých a dlouhodobých cílů*

Stanovené krátkodobé cíle se nám podařilo splnit, dlouhodobé průběžně plníme. Z dlouhodobého pohledu mohu říci, že se nám osvědčila filozofie "komunitní škola" a s tím spojené otevírání se veřejnosti a spolupráce s různými subjekty. Ostatní tak blíže poznají naši práci a je to zároveň propagace našeho zřizovatele i našeho školského zařízení.

Jedině na požadované velké rekonstrukce (hlavní kotelna, příjezdová komunikace..) se nám ze strany zřizovatele nedostává finančních prostředků.

Z pohledu ekonomického byl celý školní rok 2014/2015 nadále úspěšný, získali jsme řadu finančních prostředků a sponzorské dary – např. dotace z ministerstva kultury! Pokračovali jsme v opravách a zvelebování nám svěřeného majetku a výsledky naší práce jsou vidět při návštěvě zařízení.

Stanovené úkoly pro nastávající období jsou náročné, ale jinak to v dnešní době nejde, pokud chceme obstát v náročné konkurenci.



reprezentační prostor pro veřejnost – Zámecká kaple Velké Heraltice



c) Rozbor hospodaření příspěvkové organizace

1. náklady, výnosy a výsledek hospodaření

Výnosy a náklady u závazných ukazatelů:

Příspěvky a dotace MŠMT (dle § 160, 163 a 171 zákona 561/2004 Sb. a § 14 zákona č. 218/2000 Sb. na tyto závazné ukazatele – příspěvky na vzdělání:

ÚZ	
33 353	17 651 000,00 Kč
33 061	90 398,00 Kč
33 052	394 300,00 Kč
34 002	125 000,00 Kč
33 457	171 282,00 Kč

Celkem.....18 431 980,00 Kč

Všechny výše uvedené závazné ukazatele byly ve sledovaném roce vyčerpány na 100%.

Příspěvky a dotace od zřizovatele – příspěvky na provoz, odpisy a obnovu části oplocení v úseku s kovovým litinovým plotem v areálu zámku Velké Heraltice.

ÚZ	
0	5 739 000,00 Kč
206	350 000,00 Kč
205	418 000,00 Kč

Celkem.....6 507 000,00 Kč

Rovněž tyto všechny ukazatele byly v roce 2015 vyčerpány na 100 %.

Závazný ukazatel – příspěvek na provoz ve sledovaném období činil celkově 24 938 980,- Kč .

Výnosy a náklady z vlastní a doplňkové činnosti (pronájem majetku)

Výnosy

Tyto výnosy činily za rok 2015 celkem 1 204 732,77 Kč

Z toho:

601 – výnosy z prodeje vlastních	154 498,00 Kč
602 – výnosy z prodeje služeb	437 967,00 Kč
603 – výnosy z pronájmu	117 362,00 Kč
648 – čerpání fondů	135 902,84, Kč
649 – ostatní výnosy z činnosti	359 000,00 Kč



Z toho:

Nejvyšší objem výnosů činí přídavky na děti v celkové výši 235 300,00 Kč.

661 – 669 finanční výnosy 2,93 Kč

Ve srovnání s rokem 2014 došlo k navýšení výnosů z vlastní a doplňkové činnosti o 159 341,77 Kč .

Navýšení výnosů ovlivnila výše ostatních výnosů z činnosti především přijaté náhrady od pojišťovny v celkové výši 113 479,- Kč a mírné navýšení výnosů z prodeje výrobků a služeb, jedná se prodej vlastních výpěstků a produktivní práci učňů .

Navýšení těchto výkonů oproti minulému roku činí celkově 38 455,- Kč.

Náklady

Náklady celkem 26 143 713,00 Kč

501 – spotřeba materiálu 2 468 555,29 Kč

Nejvýznamnější nákladovou položku ve výši 47,25 % z celkové spotřeby materiálu tvoří spotřeba potravin.

Celkové náklady na spotřebu materiálu jsou vzhledem k počtu dětí umístěných v dětském domově v průběhu sledovaného období zhruba na stejné úrovni roku 2014.

502 – spotřeba energie 1 776 212,00 Kč

U této nákladové položky došlo k mírnému snížení spotřeby elektrické energie o 3,4 %, což představuje snížení nákladů u této komodity o 16 415,- Kč ve srovnání s minulým obdobím.

U spotřeby plynu za rok 2015 činí navýšení v procentuálním vyjádření o 7,34 %, v peněžním vyjádření 84 537,- Kč .

Navýšení spotřeby energií ovlivnilo chladnější počasí v zimním období., především v prvních měsících roku 2015.

511 – opravy a udržování 1 413 626,40 Kč

Zvýšení nákladů na opravy a údržbu nemovitého majetku výrazně ovlivnila obnova části oplocení v úseku s kovovým litinovým plotem v areálu zámku Velké Heraltice. Na tuto finančně náročnou neinvestiční akci byly přiděleny finanční prostředky ve výši 125 000,- Kč /ÚZ 34002/ z Ministerstva kultury ČR a ze zvýšeného závazného ukazatele- příspěvku na provoz účelovým určením – schváleného Radou Moravskoslezského kraje /ÚZ 206/ ve výši 350 000,- Kč. Z vlastních zdrojů byla dofinancována zbývající část obnovy .

Ostatní opravy probíhaly standardně jako každý rok.

Neinvestiční opravy představovaly z celkového objemu nákladů na opravy a udržování částku 1 265 103,90 Kč.

512 – cestovné náhrady za tuzemské služební cesty 37 545,00 Kč

518 – ostatní služby 939 309,00 Kč

24



Nákladovou položku ovlivnila služba za inzerci, která vzrostla oproti minulému o 85 739,- Kč. Hlavní příčina nárůstu spočívá v tom, že dochází k úbytku počtu žáků a studentů na základní a střední škole a pomocí inzerce se organizace snažila veřejnosti připomenout, zviditelnit a vzbudit zájem ze stran dětí o studium na tomto zařízení.

512 – mzdové náklady 13 666 138,00 Kč

Mzdová náklady v porovnání s minulým obdobím vzrostly o 377 309,- Kč . Tento nárůst byl způsoben zvýšením platů a odměňování pracovníků regionálního školství . Na toto navýšení byly poskytnuty příspěvky MŠMT – ÚZ 33061, 33052.

524 – zákonné sociální pojištění 4 572 241,00 Kč
525 – jiné sociální pojištění (Kooperaiva) 56 579,00 Kč
527 – zákonné sociální náklady 212 947,00 Kč
528 – jiné sociální náklady 231 673,00 Kč

Uvedené nákladové položky jsou na stejné úrovni předchozího účetního období.

538 – jiné daně a poplatky 4 290,00 Kč
547 – manka a škody 3 595,00 Kč
549 – ostatní náklady z činnosti 15 443,00 Kč
551 – odpisy dlouhodobého majetku 418 676,00 Kč
558 – náklady z DDHM 305 908,00 Kč

K výraznému snížení u nákladů na pořízení dlouhodobého drobného majetku v porovnání s loňským rokem o 456 772,- Kč došlo z důvodu obnovy vybavení pokojů, příkrývek a ložního prádla v dětském domově, nákup nových praček a sušiček pro potřeby zařízení, která se realizovala v roce 2014.

Celkový výsledek hospodaření za organizaci činí.....0,00 Kč

V hlavní činnosti došlo ke ztrátě ve výši..... - 92 232,00 Kč

Ve vedlejší činnosti došlo k zisku ve výši..... + 92 232,00 Kč.

Celková výše výnosů je zhruba na stejné úrovni předchozího období.

Celkovou výši nákladů v hlavní činnosti organizace ovlivnil nárůst:

- neinvestičních oprav v roce 2015 – obnova části obnovení litinového plotu v úseku s kovovým litinovým plotem, oprava podlah, elektroinstalace, ÚT na dětském domově
- zvýšené náklady na inzerci a propagaci zařízení

Celkové hospodaření organizace za rok 2015 je vyrovnané, přestože byl vykázán snížený hospodářský výsledek z hlavní činnosti, organizace byla schopna tento deficit pokrýt zvýšeným hospodářským výsledkem z vedlejší činnosti.



2. čerpání účelových dotací

2.1 výnosy v hlavní činnosti v členění na státní rozpočet, rozpočet zřizovatele, další poskytnuté dotace dle jednotlivých účelových znaků, vyhodnocení jejich čerpání, informace o případné výši nedočerpaných prostředků a důvodech jejího nevyčerpání, vlastní příjmy (bez DC) vč. rozboru a hodnocení možnosti jejich opakování a vývoje v dalších letech

Zařízení účtovalo na 3 paragrafech:

3114 - Speciální základní školy
3124 – Speciální střední školy
3133 - Ústavy péče pro mládež – dětský domov a internát

ÚZ 1

Závazný ukazatel – provozní náklady celkem za IČ	5 739 000,00 Kč
Čerpání v roce 2015 celkem	5 739 000,00 Kč

Vratka	0,00 Kč
--------	---------

Rozdělení dle §:

3114	115 000,00 Kč
3124	264 000,00 Kč
3133	5 360 000,00 Kč

Vratka	0,00 Kč
--------	---------

ÚZ 206 – účelové prostředky na obnovu části oplocení v úseku s kovovým litinovým plotem v areálu zámku

Účelově určeno	350 000,00 Kč
Čerpání v roce 2015	350 000,00 Kč

Vratka	0,00 Kč
--------	---------

ÚZ 205

Účelově určeno na účetní odpisy DHM	418 000,00 Kč
Čerpání v roce 2015 celkem	418 000,00 Kč

Vratka	0,00 Kč
--------	---------

Účetní odpisy za celé zařízení byly v celkové výši 418 676,00 Kč. Rozdíl 676,- byl pokryt z vlastních zdrojů organizace.



ÚZ 33353

Přímé náklady na vzdělání – MŠMT 17 651 000,00 Kč
Čerpání v roce 2015 celkem 17 651 000,00 Kč

z toho prostředky na platy 12 929 000,00 Kč
prostředky na OON 55 000,00 Kč
záonné odvody, FKSP
přímý ONIV 4 667 000,00 Kč
Vratka 0,00 Kč

ÚZ 33061

Zvýšení odměňování pracovníků regionálního školství v r. 2015

Prostředky na platy 66 961,00 Kč
Záonné odvody a FKSP 23 437,00 Kč

Čerpání celkem v roce 2015 90 398,00 Kč
Vratka 0,00 Kč

ÚZ 33052

Zvýšení platů pracovníků regionálního školství

Prostředky na platy 292 074,00 Kč
Záonné odvody a FKSP 102 226,00 Kč

Čerpání celkem v roce 2015 394 300,00 Kč
Vratka 0,00 Kč

ÚZ 34002

Účelové prostředky na obnovu nemovité kulturní památky Zámek Velké Heraltice r. 2015

Účelově určeno 125 000,00 Kč
Čerpání v 2015 125 000,00 Kč
Vratka 0,00 Kč

ÚZ 33457

Financování asistenta pedagoga pro děti,
žáky a studenty se sociálním znevýhodněním 171 282 ,00 Kč

Čerpání v roce 2015 celkem 171 282,00 Kč

Prostředky na platy 126 875,00 Kč
Záonné odvody a FKSP 44 407,00 Kč
Vratka 0,00 Kč



Financování AP bylo v celkové výši 217 260,00 Kč u prostředků na platy. Částka 181 792,00 Kč, kterou se dofinancoval AP byla účtována s ÚZ 33353.

Celková částka dotací byla ve výši.....24 938 980,00Kč

vyhodnocení čerpání účelových prostředků (dotací) ze státního rozpočtu, v členění dle jednotlivých účelových znaků, zhodnocení okolností, které měly vliv na výši jejich čerpání, případné odchylky skutečného čerpání od rozpočtovaných ukazatelů, skutečnosti ovlivňující jednotkové výkony ve sledovaném roce, informace o případné výši nedočerpaných prostředků a důvodech jejich nevyčerpání

Príspevky a dotace - MŠMT:

ÚZ 33353 – přímé náklady na vzdělávání – kraje	čerpání na 100 %	17 651 000,00 Kč
ÚZ 33061 – zvýšení platů pedagog. pracovníků	čerpání na 100 %	90 398,00 Kč
ÚZ 33052 - zvýšení platů pracovn. region.školství	čerpání na 100 %	394 300,00 Kč
ÚZ 33457 – financování asistenta pedagoga pro děti, žáky a studenty se znevýhodněním v roce 2015	čerpání na 100 %	171 282,00 Kč
ÚZ 34002 – Účelové prostředky na obnovu nemovité kulturní památky	čerpání na 100 %	125 000,00 Kč

Celkové dotace ze státního rozpočtu: 18 431 980,00 Kč

Jelikož bylo u výše uvedených účelových prostředků ze státního rozpočtu čerpání na 100 %, vratka byla 0,00 Kč.

Byly využity efektivně, hospodárně a účelově.

vyhodnocení čerpání účelových prostředků (dotací) z rozpočtu zřizovatele v členění dle jednotlivých účelových znaků, vyhodnocení jejich čerpání, informace o případné výši nedočerpaných prostředků a důvodech jejich nevyčerpání.

ÚZ 1 – provozní náklady čerpání na 100 % 5 739 000,00 Kč

Největší položkou čerpání rozpočtu jsou veškeré energie, potraviny, údržba a opravy v zařízení, nákup drobného dlouhodobého hmotného majetku pro dětský domov.

ÚZ 206 – účelově určeno na obnovu části oplocení v úseku s kovovým litinovým plotem

Účelově určeno	
Čerpání v roce 2015	350 000,00 Kč
Čerpání na 100 %	350 000,00 Kč

ÚZ 205

**účelově určeno na krytí účetních odpisů dlouhodobého hmotného a nehmotného majetku
čerpání na 100 % 418 000,00 Kč**

Celková výše účetních odpisů, v našem zařízení pouze dlouhodobého hmotného majetku, byla v částce 418 676 000,00 Kč. Částka 676,- byly dokryta z vlastních zdrojů.



2.2 náklady v hlavní činnosti – analýza čerpání prostředků hodnoceného roku, rozbor položek, které se významně podílejí na celkové výši výdajů – energie, opravy, služby, materiálové náklady, hodnocení alespoň meziročního vývoje jednotlivých nákladů včetně komentáře a interpretace změnových indexů

Největší část provozních nákladů tvoří náklady na přímé vzdělávání, spotřebované energie, potraviny, opravy a udržování nemovitého i ostatního majetku.

Náklady celkem 26 143 712,00 Kč

501 – spotřeba materiálu..... 2 486 555,00 Kč

rozpis významnějších nákladových položek :

- potraviny	1 175 089,00 Kč
- nákup PHM pro služební auta	115 459,00 Kč
- fotomateriál – tonery do kopírek, tis.	81 988,00 Kč
- kancelářské potřeby spotř.materiál	110 405,00 Kč
- čisticí a desinf.prostředky	86 087,00 Kč
- léky a zdravotnický materiál DD	47 373,00 Kč
- hygiena pro děti i zaměstnance	87 882,00 Kč
- DDHM jiný do 3000,-	178 859,00 Kč

Celkové náklady na spotřebu materiálu 227 750,- vyšší než v roce 2014 . Toto navýšení ovlivnilo účtovní jiného DDHM – tento majetek se účtuje na 501 a zaeviduje se na podrozvahovou evidenci. V některých případech dle zvážení účetní jednotky se zaúčtuje na účet 558.

502 - spotřeba energií 1 776 212,00 Kč

- spotřeba elektrické energie	446 873,00 Kč
- spotřeba vody	69 169,00 Kč
- spotřeba zemního plynu	1 235 040,00 Kč

V roce 2015 došlo k mírné úspoře ve spotřebě elektrické energie. U plynu oproti roku 2014 se spotřeba navýšila. Úspora u elektrické energie za dané období činí 16 415,00 Kč, což představuje úsporu ve výši 3,7 % ve srovnání s minulým obdobím.

U spotřeby plynu za rok 2015 došlo k navýšení ve výši 84 537 Kč, v procentuálním vyjádření činí navýšení o 7,34 % oproti roku 2014.

Při porovnání spotřeby plynu v jednotlivých měsících roku 2015 a 2014 bylo zjištěno , že počátkem roku 2015 v měsících leden až duben byla spotřeba plynu vyšší o 98, 66 MWh . Tuto vyšší spotřebu ovlivnilo chladnější a mrazivější počasí tohoto období v porovnáním s rokem 2014.

O mírné zimě roku 2014 svědčí i celková spotřeba za tento rok, která činí 923,77 MWh.

Avšak v porovnání se spotřebou plynu roku 2013 došlo k úspoře ve výši 101,87 MWh.

Spotřeba energií v Kč

Spotřeba energie/rok	2014	2015
Elektrická energie	463 288	446 873
Zemní plyn	1 150 503	1 235 040



511 – opravy a udržování 1 413 626 ,00 Kč

rozpis významnějších nákladových položek :

- opravy a údržba nemovitého majetku	1 265 104,00 Kč
- opravy a údržba movitých věcí	38 968 ,00 Kč
- opravy PC, tiskáren, kopírek, internetu	15 073,00 Kč
- opravy a údržba strojů a zařízení	51 752 ,00 Kč
- projekt. dokumentace opravy	3 630 ,00 Kč
- opravy služebních aut	25 081,00 Kč

Zvýšení nákladů na opravy a údržbu nemovitého majetku výrazně ovlivnila obnova části oplocení v úseku s kovovým litinovým plotem. Tato obnova byla zčásti financována účelovými prostředky Ministerstva kultury ČR , z příspěvku zřizovatele a z části z vlastních zdrojů organizace.
Ostatní opravy probíhaly standardně jako každý rok.

512 – cestovní náhrady za tuzemské služební cesty..... 37 545,00 Kč

518 – ostatní služby 939 310,00 Kč

rozpis významnějších nákladových položek :

- služby pošt	21 334,00 Kč
- internet	3 807,00 Kč
- telefonní poplatky	41 180,00 Kč
- cestovné dětí z DD	32 634,00 Kč
- služba na zpracování mezd	137 581,00 Kč
- likvidace odpadů	22 750,00 Kč
- úklid.služba-čištění matrací, sedaček, podlahových krytin	10 188,00 Kč
- revize a odborné prohlídky	70 754,00 Kč
- náklad na poplatky za bankovní sl.	11 560,00 Kč
- upgrade,technická podpora	153 047,00 Kč
- propagace,inzerce	89 974,00 Kč
- pobyty dětí z DD	61 022,00 Kč
- stravování dětí DD ve škole, dodavatelsky	47 547,00 Kč
Správa a údržba softwaru	39 575,00 Kč
Deratizace,dezinfekce	20 264,00 Kč
Školní služby	22 295,00 Kč
Vstupné kulturní, sportovní akce	25 272,00 Kč

521 – mzdové náklady 13 666 138,00 Kč

- mzdové náklady zaměstnanců	13 500 280,00 Kč
- odměna za produktivní práci žákům SŠ	
- zahradníci	79 180,00 Kč
- zedníci	40 731,00 Kč
- náhrady za dočasnou pracovní neschopnost	45 947,00 Kč



Došlo k navýšení mzdových nákladů z titulu zvýšení mezd v odměňování a zvýšení platů, které bylo financováno z příspěvku MŠMT příslušnými ÚZ.

Náhrada za dočasnou pracovní neschopnost se oproti roku předešlému výrazně zvýšila, v procentuálním vyjádření činí toto zvýšení 68,52 %.

524 – zákonné sociální pojištění..... 4 572 241,00 Kč

525 – jiné sociální pojištění (Kooperaiva Praha,4,2%o) 56 579,00 Kč

527 – zákonné sociální náklady 212 947,00 Kč

- základní příděl do FKSP 134 912,00 Kč
- preventivní lékařské prohlídky 7 600,00 Kč

528 – jiné sociální náklady 231 673,00 Kč

- kapesné pro děti z DD 96 380,00 Kč
- dárky dětem z DD 42 322,00 Kč
- příspěvek při dosažení zletilosti 92 971,00 Kč

Sociální náklady jsou na stejné úrovni předchozího roku .

538 – jiné daně a poplatky 4 290,00 Kč

547 – manka a škody 3 595,00 Kč

549 – ostatní náklady z činnosti..... 15 443, 00 Kč

- pojištění zapůjčeného osobního auta 13 453,00 Kč

MSK sjednává centrálně pojištění majetku.

551 - odpisy dlouhodobého majetku 418 676,00 Kč

558 – náklady z DDHM 305 908,00 Kč

- náklad z DDNM 17 975,00 Kč
- náklad z DDHM – 3-40 tis. Kč 223 475,00 Kč
- náklad z DDHM do 3 tis. Kč 58 242,00 Kč
- náklad z DDHM – učební pomůcky 3 – 40 tis. Kč 3 875,00 Kč
do 3 tis. Kč 2 341,00 Kč

Náklady na pořízení dlouhodobého drobného majetku – obnova vybavení pokojů – nákup PC, pracovních stolů , vysavačů, sušičky a pračky .



2.3 Výsledek hospodaření – rozbor dosažení výsledku hospodaření v hlavní a doplňkové činnosti včetně komentáře, informace o jeho krytí, návrh na rozdělení do peněžních fondů organizace

Příjmy z vlastní činnosti a doplňkové činnosti (pronájem majetku)

činily v roce 2015 celkem..... 1 204 733,00 Kč

Z toho:

601 – výnosy z prodeje vlastních výrobků..... 154 498,00 Kč

602 – výnosy z prodeje služeb..... 437 967,00 Kč

- výnosy za produktivní práci učňů 30 711,00 Kč
- výnosy za stravování 248 260,00 Kč
- výnosy za ubytování na internátě 11 700,00 Kč
- výnosy za ošetrovné 137 259,00 Kč
- výnosy za dopravu na praxi 10 037,00 Kč

Výnosy z prodeje služeb jsou oproti roku 2014 o 13 703,-Kč vyšší.

Výnosy za stravování jsou vyšší oproti roku 2014 o 20 322,00 Kč. Noví docházející učni využívají stravování ve školní jídelně.

Výnosy za ubytování jsou vyšší v porovnání s rokem 2014 o 3 000,00 Kč. Částka 300,00 Kč za ubytování na měsíc je na nejnižší hranici, protože žáci-učni pocházejí ze sociálně slabých rodin a náklady na celodenní stravu s ubytováním jsou pro sociálně slabé rodiny značně vysoké.

Výnosy za ošetrovné jsou v porovnání s loňským rokem na stejné úrovni.

603 – výnosy z pronájmu 117 362,00 Kč

- spotřeba energie –pronájem 25 130,00 Kč
- čistý zisk z pronájmu 92 232,00 Kč

Výnosy z pronájmu zahrnují nájmy :

- půdních prostor a umístění zařízení firmy Vodafone Praha,
- nájem pozemků s obcí Velké Heraltice, za účelem umístění a provozování vodovodních vrtů

648 – čerpání fondů 135 903,00 Kč

- Dary -
- Rošťák roku 2 678,00 Kč
- Obec Velké Heraltice 5 000,00 Kč
- ZD Hraničář, Loděnice 10 000,00 Kč
- Čerpání RF ostatní 118 225,00 Kč

649 – ostatní výnosy z činnosti..... 359 000,00 Kč

- přídavky na děti 235 300,00 Kč
- náhrady za ztráty,škody 777,00 Kč
- náhrady od pojišťovny 113 479,00 Kč
- železný šrot (vyřazen DDHM) 2 144,00 Kč
- dřevo z parku 7 300,00 Kč



Ostatní výnosy s porovnáním s rokem 2014 jsou vyšší o 79 679,- Kč . K navýšení došlo z důvodu obdržení náhrad od pojišťovny za pojistné události.

Výsledek hospodaření za rok 2015..... 0,00 Kč

- v hlavní činnosti bylo dosaženo - 92 232,00 Kč
- v hospodářské činnosti bylo dosaženo + 92 232,00 Kč

Rozdělení kladného výsledku hospodaření do fondů: 0,00 Kč

3. mzdové náklady, průměrný plat v návaznosti na počet zaměstnanců a zdroje financování, přehled o uskutečněných zahraničních pracovních cestách

Na mzdové náklady byly použity následující ÚZ:

ÚZ 33353 - přímé náklady na vzdělání – kraje za IČ	17 651 000,00 Kč
- prostředky na platy pedagogů a nepedagogů	12 929 000,00 Kč
- ostatní osobní náklady	55 000,00 Kč
- zákonné odvody	4 416 000,00 Kč
- FKSP	130 000,00 Kč
- ONIV přímý	121 000,00 Kč
ÚZ 33061 – zvýšení odměňování pracovníků regionálního školství	90 398,00 Kč
prostředky na platy	66 961,00 Kč
zákonné odvody + FKSP	23 437,00 Kč
ÚZ 33457 - asistent ped. pro žáky se nezcvičhodněním 2015	171 282,00 Kč
- prostředky na plat AP	126 875,00 Kč
- prostředky na platy	44 407,00 Kč
ÚZ 33052 – zvýšení platů pracovníků regionálního školství	394 300,00 Kč
- prostředky na platy	292 074,00 Kč
- zákonné odvody + FKSP	102 226,00 Kč

Celkové náklady na vzdělání v roce 2015 činily.....18 306 980,00 Kč

Poznámka :

/celkové náklady na vzdělání bez ÚZ 34002 obnova nemovité památky 125 000,00Kč/

Výše uvedené ÚZ – 33353,33061,33052,33457 byly čerpány na 100 %.

Průměrný plat

pedagogického pracovníka v ZŠ:	26 767,00 Kč
pedagogického pracovníka ve SŠ:	31 820,00 Kč
učitele OV ve SŠ:	27 155,00 Kč
pedagogického pracovníka v DD:	27 512,00 Kč



asistenta pedagoga: 19 472,00 Kč
nepedagogického pracovníka: 17 247,00 Kč

Výše průměrných platů byla vypočtena z výkazu P 1-04 r. 2015.

Výkaz P 1-04 za rok 2015:

Přepočtený počet pedagogických pracovníků	27,532
Přepočtený počet nepedagogických pracovníků	20,731

Průměrný přepočtený počet všech zaměstnanců: 48, 263

V roce 2015 se neuskutečnily žádné zahraniční cesty.

4. *plnění plánu hospodaření v případě, že rozdíl mezi schváleným plánem a skutečností bude činit více/méně než 10%*

Plán hospodaření byl celkově v souladu se skutečností, až na níže uvedené drobné odchylky :

Náklady

512 – cestovné - snížení cestovních nákladů oproti plánu o 20,12% z důvodu poklesu služebních cest

525 – jiné sociální náklady – navýšení oproti plánu o 10,96%

527 – zákonné sociální náklady – navýšení oproti plánu o 18,18 %

K navýšení těchto nákladů došlo z důvodu zvýšení odměňování a zvýšení platů pracovníků regionálního školství.

538 – jiné daně a poplatky navýšení oproti plánu o 43%
zvýšení nákladů za správní poplatky

547- Manka a škody – neplánovaná žádná částka
jedná se o škody na majetku , způsobené dětmi v roce 2015

549- Ostatní náklady z činnosti – snížení oproti plánu o 60,40 %
v roce nedošlo k TZ DHM do 40 tis. Kč oproti roku 2014
kdy toto zhodnocení bylo ve výši 33 777,- Kč

558 – náklady z drobného dlouhodobého majetku
u těchto nákladů došlo k úspoře ve výši 30,31 % . Důvodem této úspory bylo rozhodnutí organizace o účtování jiného DDHM na účet 501 a zaevidování do podrozvahové evidence

Výnosy

601- výnosy z prodeje vlastních výrobků – navýšení oproti plánu o 18,39 %.
Nárůst zapříčiněn zvýšeným objemem prodeje výpěstku v roce 2015.



648 – čerpání fondů

u této výnosové položky došlo k navýšení o proti plánu o z důvodu čerpání rezervního fondu k překlenutí časového nesouladu mezi náklady a výnosy

649 – ostatní výnosy z činností

u tohoto účtu došlo k navýšení z důvodu neočekávaných přijatých náhrad od pojišťovny

5. *péče o spravovaný majetek, investiční činnost, údržba a opravy, majetek včetně informace o jeho inventarizaci, informace o pronájmech svěřeného nemovitého majetku (v souladu s údaji zadanými v elektronické databázi FaMa+) a o případných pojistných událostech*

1. Informace o nemovitém majetku ve správě organizace

Dle ZL a výpisu z katastru nemovitostí, máme ve správě tyto budovy:

Č.p. 1 Velké Heraltice – zámecká budova – nemovitá kulturní památka. Budova slouží celému zařízení jako škola, dětský domov, internát, ŠJ a prostory pro správní úseky. Každoročně se na budově provádí opravy, rekonstrukce či technické zhodnocení.

Č.p. 158 Velké Heraltice – rodinný domek – neobydlený a v současné době chátrající – viz inventarizační zpráva.

Bez č.p. zahradnictví č. parcely 276 – oranžerie – sloužící na odborný výcvik SŠ obor zahradnictví.

Bez č.p. zahradnictví – 277/2 skleníky – rovněž slouží SŠ – odbornému výcviku žáků.

Bez č.p. 277/3 – kůlna – slouží jako parkování malotraktoru, vlečky, zahradního traktoru a řeziva.

2. Informace o investiční činnosti, provedených opravách a údržbě na majetku za hodnocený rok

2.1 Investice – modernizace , rekonstrukce

Zařazení do užívání :

04/2015	komínové optimalizátory	129 591,00 Kč
12/2015	sociální zařízení II. NP Dětský domov	509 171,00 Kč

Rekonstrukce sociálního zařízení byla původně plánovaná jako oprava, ale vzhledem k charakteru stavebních prací se organizace rozhodla pro rekonstrukci /technické zhodnocení /.

Celková hodnota investic pořízených v roce 2015 činí.....638 762,00 Kč

2.2 Opravy a údržba majetku

02/15	oprava podlahy DD	24 288,00 Kč
02/15	oprava ÚT skleník	12 030,00 Kč
02/15	oprava výlevek DD	739,00 Kč
02/15	oprava kuchyňského zařízení	5 990,00 Kč
02/15	oprava rozvodů SÚV	1 594,00 Kč
03/15	malování DD	12 217,50 Kč
05/15	oprava plotu DD	191 102,60 Kč
05/15	oprava plotu DD – škodní událost	68 147,20 Kč
05/15	oprava kuchyně 3. skupina	30 402,00 Kč

35



08/15	malování DD	52 667,70 Kč
08/15	oprava elektro DD	31 947,50 Kč
08/15	oprava podlahy DD	18 450,00 Kč
09/15	oprava zábradlí DD	17 535,00 Kč
09/15	oprava střechy – škodní událost	24 182,00 Kč
10/15	malování DD	3 615,00 Kč
11/15	oprava plotu	583 825,00 Kč
11/15	oprava elektroinstalace DD	27 685,00 Kč

11/15	oprava rozvodu vody DD	16 682, 00 Kč
12/15	oprava ÚT DD	24 406,00 Kč
12/15	oprava ÚT prádelna	5 202,00 Kč
12/15	oprava sprchových koutů	33 052,00 Kč
12/15	oprava plot – vícepráce	43 366,40 Kč
12/15	oprava rozvodu vody	14 084,00 Kč
12/15	malování DD	5 661,00 Kč

Celková hodnota neinvestic pořízených v roce 2015 činí.....1 248 870,90 Kč

Neinvestiční akce realizované v roce 2015 měly charakter běžných oprav a udržování majetku.

Finančně náročnější opravy proběhly na majetku, u něhož by další opotřebení bez realizace opravy, zapříčinilo nezpůsobilost dalšího běžného užívání, konkrétně u obnovy části oplocení s kovovým, litinovým plotem - obnova nemovité kulturní památky.

Dle ústavu památkové péče jsme byli povinni opotřebení původního materiálu-železa uvést do původního stavu výměnou železných prvků za litinové profily. První část opravy byla financována pouze z vlastních zdrojů a to ve výši 191 102,60 Kč. Druhá část opravy byla spolufinancována z příspěvku Ministerstva kultury ČR ve výši 125 000,- Kč a příspěvku zřizovatele ve výši 350 000,- Kč . Z vlastních zdrojů bylo použito na uvedenou opravu 152,191,40 Kč. Tato oprava plotu značně navýšila náklady na opravy oproti minulému roku.

Rovněž opravy škodních událostí – oprava plotu 68 177,20 Kč a oprava střechy ve výši 24 182,00 Kč.

V prostorách dětské domova došlo v průběhu roku k opravám podlah, konkrétně se jednalo o výměnu stávající poškozené podlahové krytiny za podlahovou krytinu novou. Při těchto opravách nedošlo k zásadním změnám v technických parametrech či vlastnostech u použitého materiálu. Dále došlo k běžným opravám elektroinstalací , opravám rozvody vody a ÚT a obvyklé údržby jako je malování či nátěr dveří.

Informace o pojištění majetku a o případných pojistných událostech

Informace o pojištění svěřeného majetku a o případných pojistných událostech dle usnesení rady kraje č. 17/811 s účinností od 18. 4. 2002 a následně zásady pro pojištění majetku kraje svěřeného do správy příspěvkovým organizacím Moravskoslezského kraje k jejich vlastnímu hospodářskému využití s účinností 1. 10. 2003., dále ve znění pozdějších usnesení

A. Nemovitý majetek

- pojištěno u České pojišťovny prostřednictvím zřizovatele Moravskoslezského kraje SATUM CZECH s.r.o., Porážková 1424/20, Ostrava



B. Movitý majetek

- pojištěno u České pojišťovny

C. Pojištění osobního automobilu a za škodu způsobenou provozem vozidla

- pojištěno u České pojišťovny

D. Plnění pojistné události

- pojistné plnění – škoda způsobená vloupáním v zahradnictví v září 2014: hodnota plnění je 47 273,- Kč
- pojistné plnění – škoda způsobená nárazem cizího automobilu do obvodové části uměleckého litinového prvku v květnu 2014 na majetku: hodnota plnění je 58 27,00 Kč
- pojistné plnění – škoda způsobená vloupáním a zcizením finanční hotovosti v dubnu 2015: hodnota plnění je v jednání dosud
- pojistné plnění – škoda způsobená vlivem nepříznivého počasí v srpnu 2015: hodnota plnění je v jednání dosud
- pojistné plnění – škoda způsobená pádem NB v září 2015: hodnota plnění je v jednání dosud

Informaci o inventarizaci majetku vč. zápisu inventarizační komise

O inventarizaci majetku a závazků provedené v souladu s ustanoveními Zákona č.563/1991Sb. o účetnictví, ve znění pozdějších předpisů a v souladu s vyhláškou č. 410/2009Sb., kterou se provádí některá ustanovení zákona č. 563/1991Sb. o účetnictví a vyhlášky č. 270/2010Sb. o inventarizaci majetku a závazků za rok 2015.

Předmětem inventarizace jsou inventury fyzické, dokladové, dodatečné nebo kombinace obou. Jedná se o řádnou periodickou inventarizaci. Povinností provést inventarizaci v našem zařízení byla dána směrnicí pro provedení inventarizace ze dne 1.9.2014 aktualizovaná dodatky z r. 2015 a dále plánem inventur 2015 ze dne 30.10.2015.

Fyzickou inventurou se zjišťují skutečné stavy majetku hmotné povahy popřípadě i nehmotné povahy. Jedná se především o hmotné prostředky – inventář, materiál na skladě, potraviny, zboží na skladě, pokladní hotovost, stroje a zařízení. Inventury probíhaly v objektu zařízení, který se skládá ze zámecké budovy – kulturní památky, kde je umístěna ZŠ,SŠ,DD,ŠJ a Internát a zařízení zahradnictví, kde probíhá odborný výcvik žáků zahradnických prací.

Dokladovou inventurou zjišťujeme skutečné stavy majetku a závazků v případech, kdy nelze provést fyzickou inventuru – pohledávky, závazky, výdaje příštích období, náklady příštích období.

Dodatečná inventura byla provedena od 1.12.2015 - 31.12.2015.

Inventury byly provedeny k rozvahovému dni tj. k 31.12.2015. Zahájeny byly dne 1.11.2015.

Před provedením inventarizace byli všichni zaměstnanci hmotně odpovědní za majetek seznámeni se složením inventurních komisí a s průběhem inventur. Seznámení proběhlo formou schůzek všech úseků prokazatelně.



Za provedení inventarizace v zařízení odpovídá statutární orgán účetní jednotky. Schvaluje také plán inventur pro rok 2015 který sestavila hospodářka školy. Plán inventur je k nahlédnutí od 6-14,30 v kanceláři školy.

Před provedením inventarizace byly k hmotnému majetku přiřazeny

Inventarizační identifikátory a sice:

- B – budovy a stavby
- Z – pozemky a zahrady
- M – ostatní movité věci
- U – učební pomůcky
- S – nehmotný majetek
- R – hmotný majetek drobný dlouhodobý a dlouhodobý majetek
- N – nábytek
- T - textil
- P – podrozvahové účty

K provedení byla jmenována ústřední inventarizační komise, která řídila průběh všech souvisejících prací a dílčí inventarizační komise podle majetku:

DIK č. 1 dlouhodobý nehmotný majetek

DIK č. 2 dlouhodobý hmotný majetek odepisovaný, a dlouhodobý hmotný majetek neodepisovaný, stavby, samostatné movité věci a soubory movitých věcí, drobný dlouhodobý hmotný majetek, pozemky

DIK č. 3 inventarizace zásob, materiál na skladě, učebnice, knihovny, potraviny, darovaný materiál

DIK č. 4 dokladovou inventarizaci pohledávek, závazků, časového rozlišení, peněžních prostředků v hotovosti, cenin.

Seznam inventurních soupisů, které DIK inventurovaly:

- 018 drobný dlouhodobý nehmotný majetek
- 021 stavby
- 022 samostatné movité věci a soubory
- 028 drobný dlouhodobý hmotný majetek
- 031 pozemky
- 042 nedokončení dl.hmotný majetek
- 078 oprávky k drob.dlouh.nehm.maj.
- 081 oprávky ke stavbám
- 082 oprávky k samost.mov. věcem a souborům
- 088 oprávky k drob.dl.hmot. majetku
- 112 materiál na skladě
- 241 běžný účet
- 243 běžný účet FKSP
- 261 pokladna



- 311	odběratelé
- 321	dodavatelé hl.činnosti a hosp.
- 324	krátkodobé přijatí zálohy
- 331	zaměstnanci
-336	sociální pojištění
- 337	zdravotní pojištění
- 342	jiné daně
- 346	pohled. za vybr. ústř. vl. instit
- 377	ostatní krátkodobé pohledávky
- 378	ostatní krátkodobé závazky
- 381	náklady příštích období
- 389	dohadné účty pasivní
- 401	jmění účetní jednotky
- 406	oceňovací rozdíly při prvotním použití metody
- 408	opravy chyb předchozích účetních období
- 411	fond odměn
- 412	fond kulturních a sociálních potřeb
- 413	rezervní fond tvořen ze zlepšeného hospodářského výsledku
- 414	rezervní fond z ostatních titulů
- 416	fond reprodukce majetku
- 902	jiný drobný hmotný majetek
- 905	ošetřovné, stravné, ubytování
- 906	vyřazené závazky z hl. činnosti
- 909	vkladní knížky
- 965	podmíněné závazky z důvodu užívání cizího majetku
- 966	podmíněné závazky z důvodu užívání cizího majetku
- 968	podmíněné závazky z důvodu užívání cizího majetku
- 986	ostatní dlouhodobá podmíněná pasiva
- 999	vyrovnávací účet

Seznam dodatečných inventárních soupisů :

- 028	drobný dlouhodobý hmotný majetek
- 902	jiný drobný hmotný majetek

V našem zařízení máme v roce 2015 také majetek, který užíváme formou krátkodobé výpůjčky. Jedná se server M 110 G7 Linux soužící v počítačové učebně ve škole, dále osobní automobil Renault Kango SPZ 2Sd 8605 využíván jak pro potřeby domova tak školy. Dále užívaný majetek organizace KVIC sloužící pro účely realizace Aktivit projektu Vím co chci – Vím jak na to, registrační číslo CZ.1.07/1.2.25/010018 podpořeného v rámci operačního programu Vzdělávání pro konkurenceschopnost, byl v lednu 2015 převeden protokolem č. 01/15/15 do majetku naší organizace.

U majetku budovy – zámecká obytná budova, Opavská č. 1 došlo v průběhu roku 2015 k technickému zhodnocení. Byla provedena rekonstrukce sociálního zařízení na II.NP v dětském domově a na komíny byla instalovány komínové optimalizátory eCOMAT.

Dále došlo k opravě litinového umělecky kovaného plotu v obvodové části areálu zámeckého parku.

V evidenci nemovitostí na LV č. 342 Území 778770 Velké Heraldice na parcele 275 pod p.č. 158 je rodinný domek, dříve sloužící k bydlení zaměstnancům školy. Již několik let je neobydlený, což se projevilo také na jeho vzhledu. V budoucnu nepředpokládáme, že by se našly finanční prostředky na opravu. Požadavek na likvidaci je umístěn na portálu kraje FaMa+.



Na parcelách č. 352,352,936 rovněž zapsaných v LV č. 342 jsou vodní zdroje pro obec Velké Heraltice, které ji zásobují pitnou vodou. Jedná se o část parcely 352, celý pozemek 353 a celý pozemek 936, proto naše škola jako organizace příslušná hospodařit s těmito parcelami, se dohodla s Obcí Velké Heraltice na nájemní smlouvě, jejímž předmětem je pozemek č.352 a umožní přístup na

dotčený pozemek. V roce 2015 započala jednání s výše uvedenou obcí o smlouvě o provedení stavby na pozemku 351- skupinový vodovod – úprava vody.

Dílčí inventurní komise pracovaly u hmotného majetku s písemnostmi ve formě místních seznamů u kterých odsouhlasily počty,provedly popis majetku nezaměnitelným identifikátorem, označily majetek navržený k vyřazení.

Tyto seznamy předaly komise ÚIK, která projednala návrhy na vyřazení s ředitelem organizace a předala návrhy likvidační komisi. Likvidační protokoly majetku opatřeny podpisy komise, odpovědným pracovníkem a ředitelem organizace jsou přílohou inventarizace majetku za rok 2015.

Likvidační komise navrhla postup, jak s majetkem dále naložit. U elektro majetku jsou doloženy posudky revizního technika, firem o nerentabilnosti oprav. Ostatní majetek zničený v důsledku opotřebení byl fyzicky zlikvidován odvozem do sběrných vozů, popelnic.

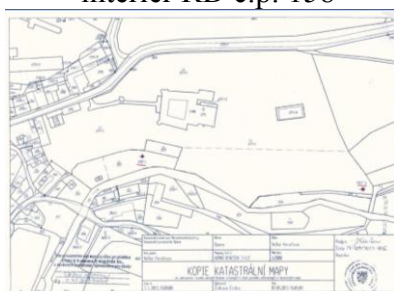
Ústřední inventarizační komise na základě předložených prvotních dokladů dílčích komisí odsouhlasila stavy dle inventurních soupisů – v našem případě účtů. Inventurní soupisy opatří podpisovým záznamem. Dále označí okamžik zahájení a ukončení inventarizace.

Inventurní soupis musí obsahovat: název zařízení, IČO, datum ke kterému byla inventura provedena, dále druh provedení inventury, číslo stránky a součty položek každé stránky.

V průběhu inventur hmotného majetku nedošlo k žádným negativním jevům. Inventarizační rozdíly nebyly zjištěny. Pokud došlo v průběhu účetního období k neúmyslné chybě nebo záměně, byla provedena náprava.



interiér RD č.p. 158





Informace o pronájmech svěřeného nemovitého majetku

Informace o případných pronájmech svěřeného nemovitého majetku v návaznosti na přílohu „Evidence nájemních smluv a smluv o výpůjčce“, u pronájmů delších než 1 rok informaci o souhlasu zřizovatele, srovnání výše cen s cenou v místě obvyklou.

Zařízení má smlouvu s Vodafone CR, a. s. Praha, která má na našem zařízení umístěn anténní systém pro příjem signálu mobilního operátora. Tato smlouva byla podepsána již v roce 2000 a částka za pronájem je každoročně valorizována.

V tomto roce 2013 byla sepsána Nájemní smlouva s Obcí Velké Heraltice s platností od 20. 12. 2013 na pronájem pozemku parcely č. 352, který slouží jako zdroj vody pro Obec Velké Heraltice.

6. hodnocení přínosu doplňková činnost – dle jednotlivých okruhů doplňkové činnosti v návaznosti na zřizovací listinu, jednotlivé okruhy doplňkové činnosti vymezené ve zřizovací listině budou hodnoceny samostatně, tzn. náklady, výnosy, výsledek hospodaření, přínos pro organizaci včetně jejich vývoje a možnosti opakování (včetně informací o neprovozovaných okruzích doplňkové činnosti)

Doplňkovou činnost v našem zařízení provozujeme, máme ji uvedenu ve zřizovací listině.

Firma Vodafone Praha má pronajatou část půdních prostor k umístění anténního systému na věži a obec Velké Heraltice má pronájem pozemků za účelem umístění a provozování vrtů.

Za čistý pronájem v roce 2015 jsme obdrželi částku 117 372,00 Kč, která je každoročně valorizována.

Náklady na elektrickou energii byly ve výši 25 130,00 Kč, připsání této platby na BÚ proběhlo počátkem roku 2016.

7. peněžní fondy (fond odměn, rezervní fond, FKSP, investiční fond) – údaje o stavech, tvorbě, čerpání a krytí jednotlivých peněžních fondů, včetně jejich zapojení do hospodaření v daném roce, informace o rezervaci vlných zdrojů na použití v následujících letech, informace o prostředcích vyčleněných na případné spolufinancování akcí reprodukce majetku navržených ke schválení z rozpočtu MSK, popř. prostředcích blokových na předfinancování výdajů projektů spolufinancovaných z ESF

Investiční fond – 416

INVESTIČNÍ FOND (416)	tis.Kč
Stav investičního fondu k 1. 1. 2015	482,34
<i>TVORBA FONDU:</i>	
příděl z odpisů dlouhodobého majetku (416 0311-0319)	418,67
investiční dotace z rozpočtu zřizovatele (416 032x)	
investiční dotace ze státních fondů (416 033x)	
výnosy z prodeje svěřeného dlouhodobého majetku (416 034x)	
dary a příspěvky od jiných subjektů (416 035x)	
výnosy z prodeje vlastního majetku PO (416 036x)	



převod z rezervního fondu (416 037x)	
přijaté prostředky ze zahraničí na dl.majetek (416 0390)	
ZDROJE FONDU CELKEM	901,01
<i>POUŽITÍ FONDU:</i>	
investiční výstavba, rekonstrukce, modernizace (416 040x)	663,12
pořízení strojů a zařízení a ostatní nákupy (416 041x)	
posílení zdrojů oprav a údržby majetku (416 047x)	
ostatní použití (záloha na nákup os. vozu z f.daru)	
odvody do rozpočtu zřizovatele 416 049x)	
POUŽITÍ FONDU CELKEM	663,12
Stav investičního fondu k 31. 12. 2015	237,89
z toho finančně kryto:	237,89
Změna stavu za rok 2015	-244,45

Prostředky investičního fondu jsou uloženy na samostatném BÚ č. 19-677050237/0100 u Komerční banky v Opavě. Během roku 2015 bylo na investičním fondu přijato 418,67 tis. Kč, z toho přiděl z účetních odpisů 418,67 tis. Kč.

Z investičního fondu bylo použito 663,12 tis. Kč, z toho technické zhodnocení komínové optimalizátory 129,591 Kč, rekonstrukce sociálního zařízení 509, 171 Kč a poplatky na projektovou dokumentaci u rekonstrukcí, které budou realizovány v roce 2016 24,360 Kč. Investiční fond je finančně krytý. Stav investičního fondu k 31. 12. 2015: 237,89 tis. Kč.

Fond kulturních a sociálních služeb - 412

FKSP (412)	tis. Kč
Stav FKSP k 1. 1. 2015	108,54
<i>TVORBA FONDU:</i>	
zákl. přiděl dle vyhl. MF 114/2002 Sb. (412 011x)	134,91
náhrada škod a pojistná plnění od pojišťovny k majetku FKSP (412 013x)	
peněžní a jiné dary (412 014x)	
ostatní tvorba fondů (412 019x)	
ZDROJE FONDU CELKEM	243,45
<i>POUŽITÍ FONDU:</i>	
stravování (412 022x)	54,74
rekreace (412 023x)	8
kultura, tělovýchova, sport (412 024x)	53,57
sociální výpomoci (412 025x)	
peněžní a nepeněžní dary (412 026x a 0290)	14



penzijní připojištění (412 027x)	
úhrada části pojistného na soukromé životní pojištění (412 028x)	
ost.použití - vitamíny, sport.akce - pohoštění	33,93
POUŽITÍ FONDU CELKEM	164,24
Stav FKSP k 31. 12. 2015	79,21
z toho finančně kryto:	79,21
Změna stavu za rok 2015	-29,33

Prostředky FKSP jsou uloženy na samostatném BÚ 19-682830297/0100 u Komerční banky v Opavě. Zdrojem fondu v roce 2015 byl základní příděl 1 % z vyplacených hrubých mezd a náhrad za dočasnou pracovní neschopnost 134,91 tis. Kč.

Z FKSP bylo použito 164,24 tis. Kč. Z toho na stravování (příspěvek ve výši 10,00 Kč na jedno hlavní jídlo) 54,74 tis. Kč, na dětskou rekreaci 8,00 tis. Kč, na kulturu, tělovýchovu a sport 53,57 tis. Kč, na nepeněžní dary 14 tis. Kč, na vitamíny (hodnota pro pracovníka 500,00 Kč) a pohoštění při sportovních akcích pro zaměstnance celkem 33,93 tis. Kč. Stav FKSP k 31. 12. 2015: 79,21 tis. Kč. FKSP je finančně krytý.

Rezervní fond - 413, 414

REZERVNÍ FOND (413) ze zlepšeného výsledku hospodaření	tis.Kč
Stav rezervního fondu k 1. 1. 2015	409,42
<i>TVORBA FONDU:</i>	
zlepšený výsledek hospodaření (413 051x)	
ZDROJE FONDU CELKEM	409,42
<i>POUŽITÍ FONDU:</i>	
úhrada zhoršeného výsledku hospodaření (413 061x)	
úhrada sankcí (413 062x)	
posílení investičního fondu se souhlasem zřizovatele (413 063x)	
překlenutí časového nesouladu mezi výnosy a náklady (413 064x)	118,22
ostatní čerpání fondu (413 065x -069x)	
POUŽITÍ FONDU CELKEM	118,22
Stav rezervního fondu k 31. 12. 2015	291,20
z toho finančně kryto:	291,20
Změna stavu za rok 2015	-118,22

Z rezervního fondu se použilo 118, 22 tis. Kč ostatní čerpání. Stav rezervního fondu 413 (ze zlepšeného výsledku hospodaření) je 291,2 tis. Kč. Rezervní fond je finančně krytý.



REZERVNÍ FOND (414) z ostatních titulů	tis.Kč
Stav rezervního fondu k 1. 1. 2015	0
<i>TVORBA FONDU:</i>	
nespotřebované dotace z rozpočtu EU (414 052x)	
nespotřebované dotace z mezinárodních smluv (414 053x)	
peněžní dary účelové (414 054x)	35
peněžní dary neúčelové (414 055x)	
ostatní tvorba (414 056x)	
ZDROJE FONDU CELKEM	35
<i>POUŽITÍ FONDU:</i>	
úhrada zhoršeného výsledku hospodaření (414 061x)	
úhrada sankcí (414 062x)	
posílení investičního fondu se souhlasem zřizovatele (414 063x)	
překlenutí časového nesouladu mezi výnosy a náklady (414 064x)	
čerpání darů (414 065x)	17,68
čerpání dotací EU a mezinárodní smlouvy (414 066x)	
čerpání k dalšímu rozvoji své činnosti (414 068x)	
ostatní čerpání fondu (414 069x)	
POUŽITÍ FONDU CELKEM	17,68
Stav rezervního fondu k 31. 12. 2015	17,32
z toho finančně kryto:	0
Změna stavu za rok 2015	17,32

Zdrojem rezervního fondu 414 (z ostatních titulů) v roce 2015 byly finanční dary v hodnotě 35 tis. Kč, který byly účelový.

Zůstatek rezervního fondu 414 k 31. 12. 2015 činí 17,32 tis. Kč.

Rezervní fondy 413 a 414 jsou uloženy na bankovním účtu 1139821/0100 u Komerční banky v Opavě.

Fond odměn – 411

FOND ODMĚN (411)	tis.Kč
Stav fondu odměn k 1. 1. 2015	406,47
<i>TVORBA FONDU:</i>	
příděl ze zlepšeného výsledku hospodaření (411 031x)	
ZDROJE FONDU CELKEM	406,47
<i>POUŽITÍ FONDU:</i>	
použití fondu na překročení limitu prostředků na platy (411 041x)	



na odměny (411 042x)	
POUŽITÍ FONDU CELKEM	0,00
Stav fondu odměn k 31. 12. 2015	406,47
z toho finančně kryto:	406,47
Změna stavu za rok 2015	0,00

Fond odměn je uložen na bankovním účtu 1139821/0100 u Komerční banky v Opavě. Během roku 2015 nebyl na fondu odměn pohyb finančních prostředků. Stav fondu odměn k 31. 12. 2015 je 406,47 tis. Kč. Fond odměn je finančně krytý.

8. pohledávky – celkový objem pohledávek v návaznosti na výkazy, rozpis a vyčíslení nejvýznamnějších položek, vyhodnocení pohledávek po lhůtě splatnosti, příčiny jejich vzniku a návrh řešení

<i>Výše pohledávek do lhůty splatnosti do 1 roku:</i>	<i>=34 138,- Kč</i>
<i>Výše pohledávek po lhůtě splatnosti 1 roku:</i>	<i>=60 505,- Kč</i>

Celkem:	= 94 643,- Kč

Na základě Nařízení vlády č. 176/1996 ze dne 15. 5. 1996, a na základě Zákona č. 109/2002 Sb. o výkonu ústavní nebo ochranné výchovy ve školských zařízeních a o preventivně výchovné péči ve školských zařízeních bylo rodičům dětí umístěných v našem zařízení určeno měsíčně přispívat danou částkou.

Rodiče jsou povinni každých dvanácti měsíců doložit řediteli zařízení platné doklady o příjmech, a tím znovu dokázat, zda splňují nárok na snížení nebo prominuté příspěvku. Prokáží-li rodiče, že po zaplacení příspěvku bude jejich příjem nebo příjem jejich rodiny nižší než životní minimum, hradí příspěvek v takové výši, aby jim životní minimum zůstalo zachováno, popř. se příspěvek nestanoví.

Přesto však převážná část rodičů s námi nespolupracuje, na naše opakované výzvy nereagují. Obracíme se proto s žádostmi o spolupráci na příslušné úřady, jako jsou úřady práce, odbory sociálních věcí, soudy, policie, Česká správa sociálního zabezpečení v Praze, Vězeňská služba v Praze. Na základě jejich zjištění se poté řeší odpis pohledávek. Převážná část pohledávek vznikla z důvodu nezaměstnanosti rodičů, kdy tito jsou v evidenci úřadu práce, a to buď s nárokem či bez nároku na hmotné zabezpečení nebo jsou dokrývaní dávkami v souvislosti s přijetím zákona o životním a existenčním minimu a zákona o pomoci v hmotné nouzi.

Další část pohledávek vznikla z důvodu dlouhodobě neznámého pobytu rodiče nebo i v případě, kdy jsou rodiče bezdomovci.

Jsou i takové případy, kdy již bylo trestní stíhání zahájeno, ale z výše uvedených důvodů byla celá věc odložena, popř. zastavena.

Celkové pohledávky činily za rok 2015 částku 179 996,23 Kč

Z toho **0,00Kč** **zálohy na energie 314**
 0,00 Kč **zaplacená záloh.daň na daň z příjmů 341**
 58 039,23 Kč **náklady příštích období 381**
 121 957,00 Kč **ostatní krátkodobé pohledávky 377**



Z toho :
94 643,00 Kč – ošetřovné AÚ 0111
1 584,00 Kč – stravné 0112
600,00 Kč – ubytování 0113
25 130,00 Kč – Vodafone Praha 0131

Pohledávky AÚ 0112 – 0135 byly počátkem roku 2 015 vyrovnané a připsané na BÚ .

9. závazky – celkový objem závazků v návaznosti na výkazy, rozpis a vyčíslení nejvýznamnějších položek, vyhodnocení závazků po lhůtě splatnosti, příčiny jejich vzniku a návrh řešení

Výše závazků do lhůty splatnosti 1 roku:	= 368 518,- Kč
Výše závazků po lhůtě splatnosti 1 roku:	= 9 745,- Kč
Celkem:	= 378 263,- Kč

Celkové závazky činily za rok 2015 částku2 466 653,07 Kč

Z toho :

180 444,07 Kč - dodavatelé 321
986 452,00 Kč - zaměstnanci 331
393 497,00 Kč - zúčt.s inst. SZ 336
168 659,00 Kč - zúčt. s inst. ZP 337
139 043,00 Kč - jiné přímé daně 342
0,00 Kč - dohadné účty pasivní 389

598 558,00 Kč - ostatní krátkodobé závazky 378

Z toho :

378 263,00 Kč - přeplatky ošetř., PND
2 689,00 Kč - přeplatky na stravném
650,00 Kč - přeplatky na ubytování
216 986,00 Kč - – příspěvek na
péči – je čerpán průběžně
0,00 Kč – porodné - je čerpán průběžně
0,00 Kč – porodné – je čerpán průběžně

K navýšení závazků na ošetřovném v roce 2015 došlo z titulu vyřízení žádostí o poskytnutá sirotčích důchodů u dětí, které přišly do DD v předchozím roce. Po založení vkladních knížek budou přeplatky uloženy na tyto knížky



d) výsledky kontrol

1. Kontrola Okresního státního zastupitelství v Opavě

- konání prověrky dne 2.6.2015 a 1. 12. 2015 – dodržování právních předpisů při výkonu ústavní a ochranné výchovy ve smyslu ustanovení §39 zákona č. 109/2002 Sb.

Závěr: bez závad

2. DDÚ Bohumín –Šunychl

- kontrola a metodická pomoc dvakrát ročně – 6.5.2015 a 12. 11. 2015 – posouzení dítěte dle §2 odst.10, zákona č.109/2002 Sb. dle Programu rozvoje osobnosti dítěte, metodika práce.

Dále situace v zařízení, problematika inkluze.

Závěr: bez závad

3. Krajská hygienická stanice MSK, pracoviště Opava

12. 11. 2015

Předmět a účel kontroly:

Plnění povinností stanovených v zákoně č. 258/200 Sb., nařízení Evropského parlamentu a Rady č. 852/2004 o hygieně potravin, Nařízení Evropského parlamentu a Rady č. 178/2002, kterým se stanoví obecné zásady a požadavky potravinového práva, zřizuje se Evropský úřad pro bezpečnost potravin a stanoví postupy týkající se bezpečnost potravin zákoně č. 379/2005 Sb. o opatřeních k ochraně před škodami působenými tabákovými výrobky, alkoholem a jinými návykovými látkami a o změně souvisejících zákonů (dále jen zákon č. 379/2005 Sb.), vyhlášce č. 137/2004 Sb., o hygienických požadavcích na stravovací služby a o zásadách osobní a provozní hygieny při činnostech epidemiologicky závažných, ve znění vyhlášky č. 602/2006 Sb., v zákoně č. 110/1997 Sb. ve znění pozdějších předpisů, § 3a zákona č. 120/2002 Sb. o podmínkách uvádění biocidních přípravků a účinných látek na trh a o změně některých souvisejících zákonů.

Závěr: bez závad

12. 11. 2015

Předmět a účel kontroly:

Plnění povinností stanovených v zákoně č. 258/2000 Sb., o ochraně veřejného zdraví a o změně některých souvisejících zákonů, ve znění pozdějších předpisů (dále jen zákon č. 258/2000 Sb.), Vyhláška č. 410/2005 Sb., o hygienických požadavcích na prostory a provoz zařízení a provozoven pro výchovu a vzdělávání dětí a mladistvých, ve znění pozdějších předpisů, § 3a zákona č. 120/2002 Sb. o podmínkách uvádění biocidních přípravků a účinných látek na trh a o změně některých souvisejících zákonů, zákon č. 309/2006 Sb., kterým se upravují další požadavky bezpečnosti a ochrany zdraví při práci v pracovněprávních vztazích a o zajištění bezpečnosti a ochrany zdraví při činnosti nebo poskytování služeb mimo pracovněprávní vztahy, ve znění pozdějších předpisů.

Závěr: drobné závady – chybějící stoly a židle na pokojích a prostor na lůžkoviny odstraněny před daným termínem, ostatní oblasti v pořádku - bez závad

4. Kontrola ČŠI

Kontrola dne 28.4.2015 – evidence žáků ZŠ, zařazování žáků se zdravotním postižením, kontrola plnění povinností ředitele školy + předložení veškerých podkladů.

Závěr: nebylo zjištěno porušení uvedených ustanovení právních předpisů

Písemný kontakt při dotazníkovém šetření nebo při plošném zjišťování informací jsme udržovali stále.



e) vyhodnocení plnění povinného podílu dle zákona č. 435/2004 Sb., o zaměstnanosti, ve znění pozdějších předpisů

ZŠ, SŠ, DD, ŠJ a Internát Velké Heraltice, Opavská 1, příspěvková organizace měla v roce 2015 průměrný roční přepočtený počet zaměstnanců **48,23 osob**. Z toho povinný podíl 4% je **1,92 osob**.
Bylo zaměstnáno: **1,86 osoba**
Odběrem výrobků a služeb nebo zadáním zakázek: **1,16**

Odvod do státního rozpočtu podle § 81 odst. 2 písm. C) zákona:..... 0,00 Kč
Podíl byl splněn.

f) poskytování informací podle zákona č. 106/1999 Sb., o svobodném přístupu k informacím, ve znění pozdějších předpisů

Vzhledem k tomu, že dle zákona č. 106/1999 Sb., o svobodném přístupu k informacím, ve znění pozdějších předpisů, máme veškeré hlavní dokumenty naší organizace umístěny na našich webových stránkách a taktéž přístupny v tištěné podobě v kanceláři školského zařízení a v prostorách školy, neřešili jsme v roce 2015 žádnou oficiální žádost k poskytnutí informací s odvoláním na příslušný zákon. Další dotazy a žádosti, které přicházely hlavně e-mailovou poštou, jsme řešili ve většině případů ihned.

g) údaje o projednání školskou radou a seznámení zaměstnanců se zprávou o činnosti a plnění úkolů příspěvkové organizace, informace o termínu a způsobu seznámení zaměstnanců příspěvkové organizace se zprávou

V měsíci září 2014 proběhly volby do školské rady.

Zvolení členové školské rady: Ing. Radomil Dostál – KÚ MSK
Františka Špilerová – KÚ MSK
Mgr. Běla Novotná – pedagog školského zařízení
Helena Weiszová – pedagog školského zařízení
Bc. Zuzana Sklářová – zákonný zástupce nezletilých žáků
Anna Příklenková – zákonný zástupce nezletilých žáků



Školská rada se sešla v tomto roce třikrát. Dne 23.2.2015 byla projednána Zpráva o činnosti a hospodaření školského zařízení za rok 2014. Omluvena paní Zdenka Sedlmayerová.

Další setkání školské rady se uskutečnilo 25. 5. 2015 z důvodu inspekční činnosti provedené Českou školní inspekcí dne 28. 4. 2015. Dne 7. 10. 2015 proběhly dodatečné volby do Školské rady. Rozloučili jsme se s paní Zdeňkou Sedlmayerovou a novým členem byla zvolena paní Anna Příklenková. Omluvena paní Bc. Zuzana Sklářová.

Další setkání školské rady se uskutečnilo 14. 10. 2015. Hlavním programem bylo schválení Výroční zprávy o činnosti školy za školní rok 2014/2015. Výroční zpráva o činnosti školy prodiskutována a schválena.

Taktéž byly projednány a schváleny směrnice školského zařízení - školní řád základní školy, školní řád střední školy, klasifikační řád základní školy a klasifikační řád střední školy, vnitřní kontrolní systém školského zařízení.

Jako host se zasedání Školské rady vždy zúčastnil ředitel školského zařízení Mgr. Tomáš Široký. Odpovídal na dotazy kladené členy Školské rady. Nastínil problémy se kterými se musí zařízení vypořádat, taktéž s koncepčními záměry a úkoly školského zařízení.



Výroční zpráva o činnosti a hospodaření školského zařízení v roce 2015

Dne 25. 2. 2016 budou zaměstnanci na provozních poradách seznámeni se zprávou, čerpáním fondu FKSP za rok 2015 a rozpočtem na rok 2016. Dále budou informováni v návaznosti na poradě ředitelů dne 16. 2. 2016 o situaci ve školství Moravskoslezského kraje s dopadem na naše školské zařízení. Zpráva bude taktéž projednána na poradě vedení školského zařízení a schválena školskou radou dne 1. 3. 2016.

h) závodní stravování zaměstnanců organizace – způsob zajištění stravování, vyčíslení nákladů, zajištění závodního stravování v době prázdnin

Stravování zajišťujeme ve vlastním školském stravovacím zařízení, které bylo v roce 2004 zrekonstruováno a vyhovuje po všech stránkách hygienickým předpisům. Stravuje se většina pracovníků našeho zařízení. Dle zřizovací listiny zajišťujeme pouze školní stravování a závodní. Cizí strážníky nemáme, nestravují se ani důchodci, kteří od nás odešli do starobního důchodu. Z větší části odebírají pracovníci obědy, pouze někteří vychovatelé odebírají večeři.

Cena potravin - oběd	32,00 Kč
Příspěvek z FKSP na 1 hlavní jídlo	10,00 Kč
Částka hrazená pracovníky	22,00 Kč

Cena potravin - večeře	22,00 Kč
Příspěvek z FKSP na 1 hlavní jídlo	10,00 Kč
Částka hrazená pracovníky	12,00 Kč

V zařízení je celoroční provoz a proto nevzniká problém se závodním stravováním v době hlavních prázdnin. Nevaříme pouze v době, kdy jsou děti z DD na ozdravných pobytech mimo zařízení. V té době se provádí sanitace všech prostorů školského stravovacího zařízení.